

# ПРИНЦИПЫ И ПРАВИЛА СТИПЕНДИАЛЬНОГО КОНКУРСА: УЧИМСЯ ЧИТАТЬ И ПОНИМАТЬ



22.10.2022 г.

# ЧТО ВАЖНО ЗНАТЬ ПЕРЕД ЗАПОЛНЕНИЕМ ЗАЯВКИ?

## Кто может участвовать в конкурсе?

Студенты **очной** магистратуры 75 вузов–участников Стипендиальной программы, обучающиеся на бюджетной или коммерческой основе.

Филиалы, расположенные на территории РФ, участвуют наравне с головными вузами.

Гражданство заявителя – любое.

## Что дает участие в конкурсе?

Победители получают стипендию в размере **25 000 рублей/месяц** с февраля 2023 года до конца обучения (не более 18 месяцев для студентов 1-го курса и не более 6 месяцев для студентов 2-го курса). Уникальное сообщество Фонда Потанина. **Возможности личного и профессионального развития.**

Профессиональные и личные контакты.

## Как подаются заявки?

Все заявки подаются в электронном виде на портале: [zayavka.fondpotanin.ru/ru](http://zayavka.fondpotanin.ru/ru)

## Где можно подробно прочитать о правилах?

Регламентирующий документ «[Принципы и правила конкурса](#)»

## Как проводится конкурс?

**I этап** – от 1500 до 2000 финалистов; **II этап** – 750 победителей



# ГРАФИК КОНКУРСА

**Прием заявок на конкурс –  
до 23:59 мск 21 ноября 2022 г.**



**Экспертиза заявок – первый этап –  
22 ноября – 26 декабря 2022 г.**



**Объявление результатов первого этапа конкурса  
– до 27 декабря 2022 г.**



**Экспертиза – второй этап –  
26 января 2023 г. – 14 февраля 2023 г.**



**Объявление результатов конкурса –  
до 28 февраля 2023 г.**



**Заключение договоров с победителями  
–  
01 марта 2023 г. – 30 марта 2023 г.**



**Начало выплаты стипендии  
(за февраль – апрель 2023 г.) – до 30 апреля 2023 г.**

# ОБЯЗАТЕЛЬНЫЕ ДОКУМЕНТЫ: ФОРМАЛЬНЫЕ КРИТЕРИИ



## Для всех заявителей:

**Копия** диплома о предыдущем высшем образовании и приложение с оценками (с переводом на русский, если требуется) – в хорошем качестве

### Справка из вуза:

- Содержит фамилию, имя, отчество заявителя
- Содержит информацию о: 1. факте обучения в очной магистратуре 2. форме обучения 3. периоде обучения 4. направлении магистратуры
- Содержит номер и дату приказа о зачислении, источник финансирования
- Оформлена на бланке вуза с датой выдачи и исходящим номером

### Рекомендательное письмо из вуза:

- Пишется в произвольной форме (шаблона нет)
- Предоставлено из вуза, в котором сейчас обучается заявитель
- Может быть оформлено на простом листе бумаги/на бланке вуза, института, факультета
- Заверено печатью и подписью уполномоченного лица
- Уникально по содержанию
- Содержит ФИО, должность и контактные данные рекомендателя.

Копии публикаций, сертификатов, других дипломов (если есть)



## Для студентов 2го курса:

Выписка с оценками за 1й курс обучения: ФИО заявителя, название направления магистратуры, оценки, на бланке, с подписью и печатью уполномоченного лица

# ВОПРОСЫ ЗАЯВКИ: МОТИВАЦИЯ К УЧАСТИЮ



## ОЖИДАЕМЫЙ РЕЗУЛЬТАТ

(max 4000 знаков) – как участие в Стипендиальной программе вписывается в Вашу жизненную стратегию?

Что станет конкретным измеримым результатом в случае победы в конкурсе?



## ПЕРСОНАЛЬНЫЕ ПЛАНЫ

(2000 знаков) – личные и профессиональные планы на ближайшие 5 лет



## ЖИЗНЕННАЯ ПОЗИЦИЯ

(4000 знаков) – считаете ли вы себя человеком с открытой жизненной позицией, способным инициировать позитивные изменения вокруг себя?

Приведите конкретные примеры. Предпочитаете ли вы работать в команде или индивидуально?



## ЭССЕ «ЧТО ОЗНАЧАЕТ «ДОБИТЬСЯ ВЫСОТ» В МОЕЙ СФЕРЕ?»

(4000 знаков) - на примере 1 или нескольких профессионалов из какой-либо близкой вам сферы (образовательная, научная, социальная) с анализом аспектов их успешной самореализации

**ПОБЕДЫ В КОНКУРСАХ И СОРЕВНОВАНИЯХ –  
в порядке убывания значимости для вас**

# ЧТО ВАЖНО ПРИ ОТВЕТАХ НА ОТКРЫТЫЕ ВОПРОСЫ И ПОДГОТОВКЕ ЭССЕ?



## НЕ ЭКОНОМЬТЕ ОБЪЕМ:

2000 – 4000 знаков с пробелами — это около 1-1,5 страниц. Это достаточный объем для того, чтобы в полной мере рассказать о себе.



## ПИШИТЕ ЯРКО:

увлеченные и творческие люди всегда интересно и ярко могут рассказать о своей деятельности, достижениях и планах.



## БОЛЬШЕ ПРИМЕРОВ:

если Вы что-то реально сделали в жизни, Вы всегда можете интересно об этом рассказать. Подкрепите вашу жизненную позицию не цитатами и мемами, а наглядными примерами.



## МЕНЬШЕ СЛОЖНЫХ ФРАЗ:

у экспертов десятки заявок, не нужно их усыплять сложными фразами и многократными повторениями одного и того же тезиса. Если Вы знаете, о чем говорите, Вы точно можете рассказать об этом просто.

# ВОПРОСЫ ЗАЯВКИ: НАУЧНО-ИССЛЕДОВАТЕЛЬСКАЯ ДЕЯТЕЛЬНОСТЬ

## ПУБЛИКАЦИИ (до 5)

- Название
- Выходные данные
- Соавторы
- Ссылки на онлайн-источники
- Уровень издания
- Приложить тексты / ссылки!

**НАУЧНО-  
ПОПУЛЯРНОЕ ЭССЕ**  
на тему предполагаемой  
магистерской диссертации  
(max 4000 знаков)

## УЧАСТИЕ В КОНФЕРЕНЦИЯХ (до 5)

- Название
- Место и дата
- Уровень конференции
- Роль (слушатель, докладчик, содокладчик, постерная сессия)

# ЧТО ВАЖНО ПРИ НАПИСАНИИ НАУЧНО-ПОПУЛЯРНОГО ЭССЕ?

## НЕ СПИСЫВАТЬ ИЗ ИНТЕРНЕТА/ПУБЛИКАЦИЙ – ПРОВЕРКА НА ПЛАГИАТ!



### НЕ ЭКОНОМЬТЕ ОБЪЕМ:

4000 знаков – это около 1,5 страниц, они позволят полностью раскрыть все вопросы эссе.

### Не забывайте про формат:

у эссе есть свой четкая структура и формат. Этот аспект будет также оцениваться экспертами.



### ПОКАЖИТЕ СВОЮ УВЛЕЧЕННОСТЬ И МОТИВИРОВАННОСТЬ:

Творчески подойдите к описанию целей и задач исследования, актуальности и новизны проблематики, ваших гипотез и исследовательских методов.



### ПОКАЖИТЕ СВОЮ ЭРУДИРОВАННОСТЬ:

Расскажите экспертам о том, какие еще исследования есть в Вашей области и чем Ваша работа будет отличаться.



### ПОКАЖИТЕ, КАК ВАША РАБОТА ИЗМЕНИТ МИР — РЕШИТ СОЦИАЛЬНЫЕ ПРОБЛЕМЫ, ВНЕСЕТ ВКЛАД В НАУКУ, ПОЗВОЛИТ СОЗДАТЬ НОВЫЕ ПРОИЗВОДСТВА /ПРОДУКТЫ:

Эксперту важно увидеть, что вы не просто занимаетесь чем-то, вы готовы менять мир к лучшему, вы знаете, что и для чего делаете и какого результата добиваетесь. Опишите научную, практическую и социальную значимость вашего исследования.



# ВОПРОСЫ ЗАЯВКИ: ОБЩЕСТВЕННАЯ ДЕЯТЕЛЬНОСТЬ И ОПЫТ РАБОТЫ

- ▶ Есть ли у вас опыт общественной/волонтерской деятельности, связана ли она с вашей профессиональной деятельностью?
- ▶ Работаете ли вы в настоящее время? Соответствует ли работа направлению получаемого образования?



# ЭТАПЫ ЭКСПЕРТИЗЫ ЗАЯВКИ



**ДО ЭКСПЕРТИЗЫ:** проверка на соответствие **формальным критериям конкурса** (проверяются все справки, документы, отсутствие спама, корректность заполнения всех разделов, ПЛАГИАТ!)

## Ошибки, не подлежащие исправлению:

- заявитель не имеет отношения к очной магистратуре на момент подачи заявки;
- не из вуза – участника программы; был ранее обнаружен плагиат в заявках; оригинальность заявки составляет менее 80% (проверка осуществляется в том числе по заявкам прошлых лет);
- является государственным должностным лицом и т.д.

## Ошибки, подлежащие исправлению:

- справки/документы из вуза не содержат всю запрашиваемую информацию (нет номера приказа о зачислении, сроков обучения, дата выдачи справки и т.д.);
- диплом на иностранном языке, но без перевода и т.д.

# ЭТАПЫ ЭКСПЕРТИЗЫ ЗАЯВКИ



**ВНИМАНИЕ!** В этом случае заявка отправляется на доработку. На доработку дается ТРИ рабочих дня с момента направления уведомления (например, заявка возвращена на доработку в 14:52 МСК 21 октября. Срок доработки истекает в 14:52 МСК 26 октября), по истечении этого срока доступ к редактированию прекращается. Все исправления необходимо устранить сразу, повторная доработка не допускается.

Уведомления о необходимости доработки приходят на электронную почту и дублируются в личном кабинете в разделе «уведомления». **Регулярно проверяйте папку СПАМ!**

## ПЕРВЫЙ ЭТАП ЭКСПЕРТИЗЫ:

экспертиза заявки (каждую заявку оценивает не менее двух экспертов). Содержание экспертных оценок не разглашается, апелляция по конкурсу не предусмотрена.



**ВТОРОЙ ЭТАП ЭКСПЕРТИЗЫ:**  
очный отбор в формате онлайн.

# КАК ВЫБИРАЕТСЯ ПОБЕДИТЕЛЬ?

**Победители конкурса** – это профессионалы в своей предметной или научной области. Это творческие личности, способные делиться полученными знаниями и навыками, генерировать идеи, воплощать их в жизнь и брать на себя личную ответственность за результат. Они готовы объединить вокруг себя команду и вдохновить ее на достижение общей цели.



## **ЗАЯВКА:**

### **Целостность:**

Общая культура подачи заявки: логичность, связность, грамотность

## **КРИТЕРИИ ОТБОРА**



## **ЗАЯВИТЕЛЬ:**

### **АКАДЕМИЧЕСКИЙ ПОТЕНЦИАЛ**

- Успеваемость
- Научные и исследовательские достижения
- Общая эрудиция
- Логика, структурированность, грамотность изложения

### **ИНТЕЛЛЕКТУАЛЬНЫЙ И ТВОРЧЕСКИЙ ПОТЕНЦИАЛ**

- Аналитические способности
- Адаптивность, гибкость
- Неординарность мышления

### **УНИВЕРСАЛЬНЫЕ УМЕНИЯ И НАВЫКИ:**

- Способность определять приоритеты и принимать решения
- Умение работать в команде
- Коммуникативность

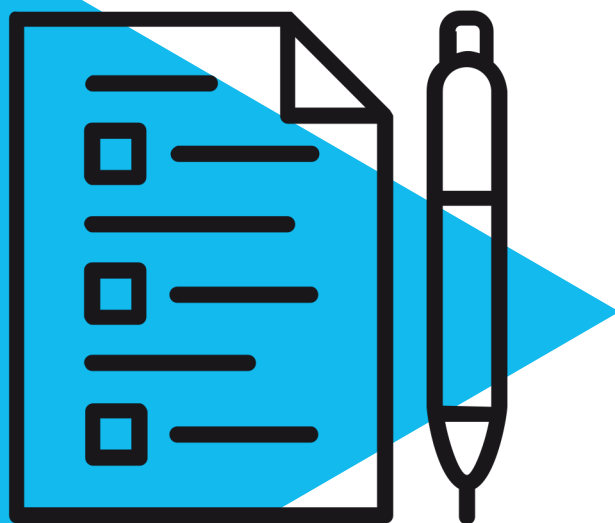
### **СОЦИАЛЬНАЯ И ЛИЧНАЯ ОТВЕТСТВЕННОСТЬ**

- Мотивация к развитию
- Социальная осознанность (участие в общественно-полезных проектах, наличие СО проектных идей)
- Осознание общественной значимости выбранной специальности

# РЕАЛИЗАЦИЯ ПРАВА НА ПОЛУЧЕНИЕ СТИПЕНДИИ

Право на стипендию должно быть реализовано в течение **30 календарных дней** с момента объявления результатов конкурса. Для этого в личном кабинете должно быть:

1. Сформировано заявление на получение стипендии (=подписан договор);
2. Приложены: справка из вуза + справка из банка



Все данные должны быть представлены в срок и заполнены корректно.

## ПРАВО НА ПОЛУЧЕНИЕ СТИПЕНДИИ УТРАЧИВАЕТСЯ В СЛУЧАЕ:

- Лишения вуза образовательной лицензии;
- Отчисления из вуза;
- Ухода в академический отпуск;
- Перехода/перевода в другой вуз;
- Наличие оценок «удовлетворительно» и «неудовлетворительно».

Выплата стипендии **приостанавливается** в случае **ОДНОКРАТНОГО** непредставления или несвоевременного предоставления в Фонд отчетных документов (позднее 14 календарных дней после завершения учебного периода). Выплата Стипендии возобновляется после предоставления отчетности. Стипендия за пропущенный месяц не выплачивается.

# ВСЕ ЛИ ТЕПЕРЬ ПОНЯТНО?

1

Заявитель – гражданин Республики Никарагуа, является студентом 2го курса магистратуры вуза-участника программы, обучается на очном отделении направления «строительство». Предоставлена справка из вуза, в которой нет сроков обучения и нет номера приказа. Что будет с его заявкой?

3

Профессор N одновременно является научным руководителем студента T и студентки U. Оба студента подают заявку на стипендиальный конкурс. Профессор готов подписать рекомендательное письмо, если студенты сами напишут себе текст. Общий научный руководитель, смежная исследовательская деятельность, «взаимовыручка» → идентичные тексты рекомендательных писем. Где окажутся заявки T и U?

5

Заявитель не уверен в своих силах и хочет «подстраховаться». Увидев объявление о платной консультации, решил воспользоваться услугами платного консультанта, который обещает раскрыть все секреты и дать все лайфхаки. Что будет, если довериться неофициальному «организатору» конкурса?

2

Заявитель – студентка очной магистратуры вуза-участника, все документы в порядке, но научно-исследовательское эссе написано на английском языке, поскольку студентка обучается на программе двойного диплома. Что будет с заявкой?

4

Заявитель A учится в одной группе с заявителем B, который в прошлом году вышел в финал, но не стал стипендиатом. Заявитель B разочарован в конкурсе и решил не принимать в нем участие в этом году, но не прочь поделиться материалами своей заявки с заявителем A, а заявителю A очень нравятся стилистические находки заявителя B и он их копирует. Дойдет ли заявитель A до финала?



# ГДЕ ПОЛУЧИТЬ КОНСУЛЬТАЦИИ?

Оператор конкурсов Стипендиальной программы Владимира Потанина 2022/2023



Фонд  
Социальных  
Инвестиций

[sp@soc-invest.ru](mailto:sp@soc-invest.ru)

[+7 \(800\) 600-59-47](tel:+78006005947)

[https://t.me/vp\\_stip](https://t.me/vp_stip)



Следите за новостями конкурса:  
[potaninfoundation](https://www.potaninfoundation.ru)