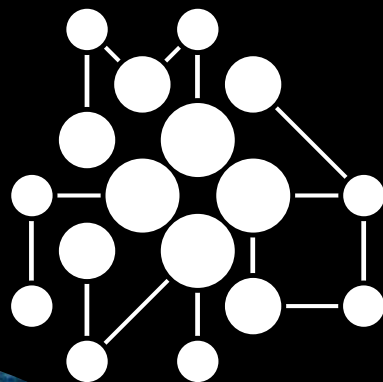


коллекции

26 икон из Берёзова в Омском историко- краеведческом музее



Музеи-участники проекта 2013

Азов

Азовский историко-археологический
и палеонтологический музей-заповедник

Архангельская область

Национальный парк «Кенозерский»;
Храмовый комплекс в селе Нёнокса, в составе
музея «Малые Корелы»

Белгород

Белгородский государственный
историко-краеведческий музей

Воронежская область

Природный, архитектурно-археологический
музей-заповедник «Дивногорье»

Калининградская область

Виштынецкий эколого-исторический музей

Курск

Курская государственная картинная галерея
имени А.А. Дейнеки

Москва

Музеи Московского Кремля. Колокольня «Иван Великий»

Московская область

Музей истории русского платка и шали
в Павловском Посаде

Омск

Омский государственный историко-краеведческий музей

Пермь

Пермская государственная художественная галерея

Ростовская область

Государственный музей-заповедник Михаила Шолохова

Санкт-Петербург

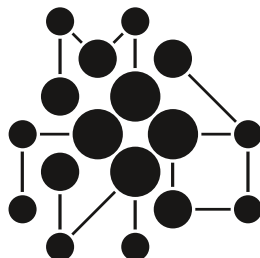
«Дворец Меншикова», отдел Государственного Эрмитажа;
Музей Анны Ахматовой в Фонтанном Доме

Саратов

Саратовский государственный художественный музей
имени А.Н. Радищева

Ульяновск

Музей-усадьба городского быта «Симбирск
конца XIX — начала XX века»



В Омском историко-краеведческом музее хранится редкая по полноте коллекция икон из местечка Берёзова, вошедшего в русскую историю благодаря ссылке туда А.Д. Меншикова с семьёй, а в историю русского искусства — благодаря известной картине В.И. Сурикова из Третьяковской галереи. Это собрание сибирских икон поразительно во многих отношениях: во-первых, удивляет их масштаб — большинство икон очень крупные, двухметровой высоты; во-вторых, удивительно то, что они сохранились, — и в этом большая заслуга реставратора Н.Г. Минько, автора текста в этом издании.

Омский краеведческий музей участвовал в конкурсе «Первая публикация» именно с коллекцией берёзовских икон. Нас заинтересовала возможность такой публикации, и теперь мы рады представить в «Музейном гиде» эти, может быть, ещё недостаточно известные за пределами Омской области иконы.

Нам также очень приятно, что в этой работе продолжилось сотрудничество двух крупнейших музеев Омска — краеведческого и художественного. Художественный музей имени М.А. Врубеля также был участником конкурса «Первая публикация», и первая книга этой серии представила коллекцию акварелей японского художника Бёзана Хирасавы, запечатлевшего в XIX веке обычаи и обряды ныне практически исчезнувшего народа — айнов.

В Омске, помимо прекрасных образцов русского и мирового искусства в Художественном музее, художественные сокровища есть и в краеведческом музее, а значит, этот город стоит посетить всем, кого интересует изобразительное искусство.

Наталья Толстая,
руководитель Программы «Первая публикация»
Благотворительного фонда В. Потанина

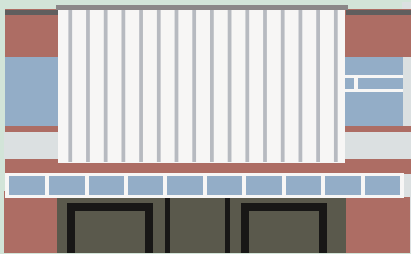
История

Омский государственный историко-краеведческий музей — один из старейших в Сибири. Датой его создания считается 8 июня 1878 года, когда министр внутренних дел А.Е. Тимашев утвердил «Положение о Западно-Сибирском отделе Императорского Русского Географического общества», согласно которому при отделе учреждался музей, первый в Омском Прииртышье. У истоков его создания стояли выдающиеся учёные, путешественники, исследователи Сибири и Азии И.Ф. Бабков, Г.Е. Катанаев, М.В. Певцов, И.Я. Словцов, Н.М. Ядринцев. В 1923 году музей был изъят из ведения Западно-Сибирского отдела Русского географического общества и стал самостоятельным учреждением. Сегодня музей, миссия которого заключается в сохранении памяти прошлых поколений и передаче её потомкам, является крупным научным и методическим центром краеведческой работы в Омском Прииртышье.

В 2009 году к Омскому государственному историко-краеведческому музею в качестве филиала был присоединён Музейный комплекс воинской славы омичей. Он размещается в здании 1915 года постройки, где во время Великой Отечественной войны находился штаб 178-й Кулагинской Краснознамённой стрелковой дивизии. Сегодня в музее хранится более 500 коллекций личных архивов ветеранов войны. Особо выделяется коллекция В.И. Войцещука — лётчика, построившего вместе с двумя боевыми друзьями на свои деньги самолёт и участвовавшего на нём в воздушном штурме Кёнигсберга и Берлина, а также в боях с Японией.

Коллекция

Фонд Омского государственного историко-краеведческого музея включает коллекции археологии (более 26 000 ед. хр.), этнографии и тканей (более 10 000 ед. хр.), бытового металла и дерева (более 6000 ед. хр.), редкой книги (более 33 000 ед. хр.), живописи и графики (более 3400 ед. хр.), фотографий и негативов (более 43 000 ед. хр.), документов (более 24 000 ед. хр.), личных архивов (более 31 000 ед. хр.), нумизматики и бонистики (более 17 000 ед. хр.), оружия (более 400 ед. хр.), фалеристики (более 5400 ед. хр.), а также естественно-биологические коллекции (более 12 000 ед. хр.). Общее количество — более 230 000 ед. хр.



1 Омский государственный историко-краеведческий музей

644024, г. Омск, ул. Ленина, д. 23а

2 Филиал «Музейный комплекс воинской славы омичей»

644099, г. Омск, ул. Таубе, д. 7

Режим работы

- 10:00–18:00
- выходной

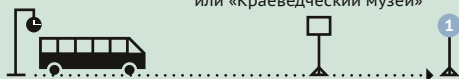
Как добраться

От ж/д вокзала

Остановка «Площадь Ленина» или «Краеведческий музей»

От ж/д вокзала

Остановка «Кинотеатр имени Маяковского» или «Партизанская»

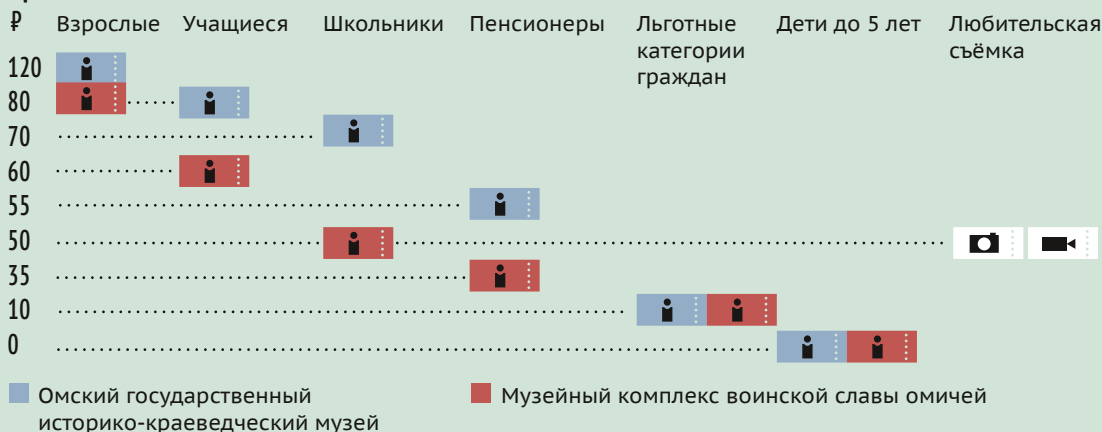


Всеми видами транспорта

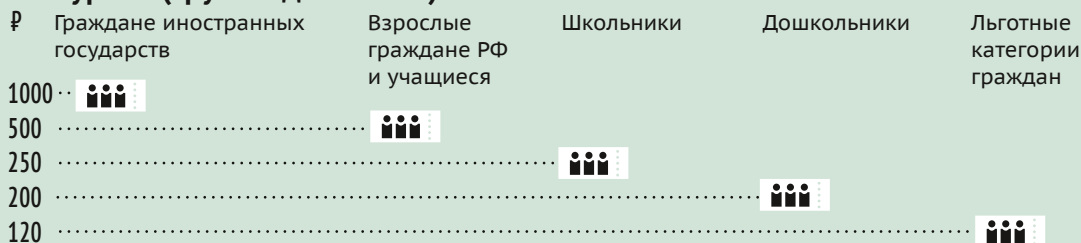


Всеми видами транспорта

Цены на билеты



Экскурсии (группы до 25 чел.)



190 000

ЧЕЛОВЕК ПОСЕТИЛИ МУЗЕЙ В 2012 ГОДУ

>230 000

ЕДИНИЦ ХРАНЕНИЯ



Информационные киоски



Сувенирный киоск



Оборудование для людей с ограниченными возможностями

Уникальные черты берёзовских икон

1 Открытое окно с голубым небом — живописный мотив в духе итальянского Ренессанса.



Рождество Богоматери. XVIII в.

2 Реалистическая манера письма, объёмность изображений, прямая перспектива.



Пророк Илья. XVIII в.

3 Знаки «чужой» культуры: вместо глубокого старца с бородой — юноша с женоподобными чертами лица.



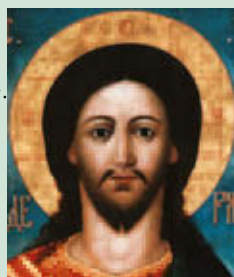
Иоанн Богослов. XVIII в.

4 Душа Марии изображена на руках Христа в образе молящейся отроковицы, а не в виде спелёнутого младенца.



Успение Богоматери. 1800 г.

5 Иконный лик приобретает индивидуализированные черты.



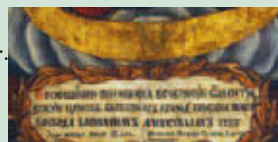
Господь Вседержитель. 1800 г.

6 Барочная динамичность находит отражение в самой форме иконных досок, вырезанных по силуэту фигур.



Жёны-мироносицы. XVIII в.

7 Подписи — признак омирщения иконописи.



Богоматерь Всех Скорбящих Радость. 1755 г.

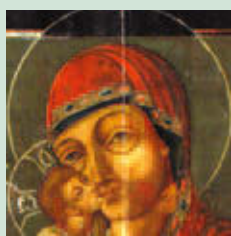
8 Указание в картуше иконы имени купца — свидетельство усиления роли купечества.



Успение Богоматери. 1800 г.



Священномученик Власий. XVIII в.



Богоматерь Владимирская. 1731 г.

9 Отражение местного этнического типа — ярко выраженные скулы, миндалевидный восточный разрез глаз, угловатые черты.

Это может пригодиться

Адреса

Омский историко-краеведческий музей
644024, г. Омск, ул. Ленина, д. 23а.

Музейный комплекс воинской славы омичей
644099, г. Омск, ул. Таубе, д. 7.

Сайт и электронная почта

www.sibmuseum.ru, ogik@mail.ru

Телефоны

Омский историко-краеведческий музей
+7 (3812) 314747 (заказ экскурсий).

Музейный комплекс воинской славы омичей
+7 (3812) 238550, 256791 (заказ экскурсий).

Дополнительная информация

В музее работает антикварный салон, продаются сувениры. Есть пандусы на первый этаж. Действует Детский музейный центр (для школьников среднего и старшего школьного возраста, студентов средних учебных заведений и вузов г. Омска и области), при котором работают творческие объединения «Юный историк Сибири», «Юный музеолог», «Экологическое краеведение» и др. Проводятся культурно-образовательные программы для дошкольников и младших школьников, для школьников среднего и старшего возраста, для студентов, работает публичный краеведческий лекторий (бесплатные лекции членов Омского отделения Союза краеведов России).

В Музейном комплексе воинской славы омичей действуют программы «Боевые подруги», «Моя профессия — военный», «Друзья музея».

В экспозиции Омского историко-краеведческого музея демонстрируются мультимедийные фильмы «Археология Омского Прииртышья», «Мифы и реальность XX века», «Азиатская Россия: путешествие в этнографию», «Мир природы в мире людей», а также фильм по истории музея «Из века в век». Информационный киоск предоставляет сведения о музейных услугах, электронную базу данных «Краеведение Омского

Прииртышья» с информацией о персоналиях, населённых пунктах, памятниках истории и архитектуры региона. Пользователи киоска также могут совершить виртуальное путешествие по некоторым музейным выставкам.

В четырёх сенсорных киосках Музейного комплекса воинской славы омичей содержится информация об омичах — Героях СССР, представлены коллекции личных архивов ветеранов Великой Отечественной войны, фронтовая документальная фотосъёмка.

Ежегодные музейные события

Середина мая

акция «Ночь в музее»;

май

Научно-практическая конференция по итогам работы творческих объединений Детского музейного центра;

июнь — октябрь

цикл праздников «Один день лета весь год кормит»: «День капусты», «День огурца», «День луковой слезинки», «Картофелина», «Томатина» (для детей младшего и среднего школьного возраста);

октябрь

Всероссийская научно-практическая конференция «Ядринцевские чтения» (не реже одного раза в пять лет);

конец октября — начало ноября

областная молодёжная научная краеведческая конференция «Омское Прииртышье: природа, история, культура»;

октябрь — декабрь

областная краеведческая игра «Всезнайки» (для учеников 5–6-х классов);

в течение учебного года

областная детская интеллектуальная краеведческая игра «Знатоки краеведения» (для учеников 7–9-х классов).

Где остановиться

Отель «Ibis Sibir Омск», ул. Ленина, д. 22, www.ibis-sibir-omsk.com; от 3700 руб.

в сутки.

Туристический центр

ООО «Летур», ул. Броз Тито, д. 3.

www.turfirma.letur.ru,

тел. +7 (3812) 313157.

Омский государственный историко-краеведческий музей принадлежит к старейшим музеям Западной Сибири. Масштабное собрание ежегодно привлекает в его залы свыше двухсот тысяч посетителей. Предметы археологии, этнографии, геологии, природоведения, монеты, оружие и многое другое поведают о богатой истории и культуре Омской области, ранее простиравшейся от казахстанских степей до Карского моря. Но один зал удивит особенно. В нём собраны иконы, поражающие и размерами (некоторые из них высотой более двух метров), и трактовкой сюжетов, и необычно яркой палитрой на фоне мерцающей позолоты. Откуда среди сибирских снегов такое торжество красок? Иконы происходят из старинного сибирского поселения Берёзова — того самого городка, который стал местом ссылки ближайшего сподвижника Петра I светлейшего князя А.Д. Меншикова.

Меншиков прибыл в Берёзовский острог в 1728 году с двумя дочерьми и сыном. Через год с небольшим он скончался и был похоронен у алтаря собственноручно возведённой им церкви Рождества Богородицы. Всего лишь на месяц пережила отца дочь Мария. По легенде, к этому времени она уже была княгиней Долгорукой — её возлюбленный Фёдор Долгорукий будто бы тайно пробрался в Берёзовский острог и тайно же обвенчался с избранницей своего сердца. Он умер вскоре после смерти молодой жены, и их похоронили рядом. Берёзовские старожилы утверждали, что в полуразрушенном виде могилы Марии и Фёдора сохранялись ещё в начале 1920-х годов.

Некоторые комментарии по этому поводу мы находим в дневниковых записях омского учёного-краеведа А.Ф. Палашенкова, побывавшего в Берёзове летом 1939 года. Экспедиция Палашенкова являлась частью огромной работы по учёту и фотографированию революционных, исторических и археологических памятников Омской области, которая в 1934–1944 годах занимала огромную территорию, включавшую современные Ханты-Мансийский и Ямало-Ненецкий автономные округа. В Берёзове Палашенков обследовал две церкви — Рождества Богородицы, приспособленной к тому времени под пекарню, и почти опустошённый Воскресенский собор. Из груды погибающего церковного имущества со сломанными иконостасами и порубленными иконами он извлёк и подробно описал небольшую уцелевшую часть — церковную утварь, облачения священников, а также храмовые иконы. (Двумя годами позже храм был взорван по инициативе местного партийного руководства — понадобился кирпич для хозяйственных нужд.) Эти находки нашли убежище

→
Рождество
Богоматери.
XVIII в. Тобольск.
Дерево, темпера, позолота.
30,5×25,5×2 см.
На обороте доски надпись:
«Аналогійная Г. № 2».
Реставратор А.А. Козьмин,
1991–1992.
Инв. № ОМК-2040

→ с. 8
Богоматерь
Владимирская.
1731. Сибирская школа.
Дерево, темпера.
118×96,5×3,5 см.
На правом поле надпись:
«сей образ изображён был
въ 1731 году. Переписанъ
за ветхостию красокъ
месяца августа 1840 года».
Реставратор Н.Г. Минько,
2006.
Инв. № ОМК-2027

→ с. 9
Архангел Михаил
Архистратиг.
XVI в. Центральная Россия.
Дерево, темпера.
53,5×43,5×4 см.
Реставраторы В.А. Бекишева,
А.Ф. Бирюков, 1994.
Инв. ОМК-1363









2



1

← 1

Иоанн Богослов.
XVIII в. Тобольская школа.
Дерево, масло, позолота.
92×34×2,5 см.
Реставратор А.А. Козьмин,
1992–1993.
Инв. ОМК-2035

← 2

Жёны-мироносицы.
XVIII в. Тобольская школа.
Дерево, масло, позолота.
79×61×3 см.
Реставратор Е.Н. Неретина,
1993–1998.
Инв. ОМК-2026

← 3

Гибель Содома.
XVIII в. Тобольская школа.
Дерево, масло.
34,7×40,5×2,5 см.
Реставратор Н.Г. Минько,
2006.
Инв. ОМК-2042

4 →

Богоматерь Всех Скорбящих Радость.
Иконописец Дмитрий Мамонтов.
1755. Тобольская школа.
Дерево, темпера, позолота.
93×78×4 см.
Надпись на нижнем поле:
«Пообещанию приложена
в соборную одегитревскую
церковь бывшим в городе
Березове майор воевода
Василием Моисеевым
1755 года месяца апреля
15 дня. Малеваль Изографъ
Цеховой Дмитрий
Мамонтовъ».
Реставратор А.В. Неретин,
1990–1991.
Инв. ОМК-2046



3



4



1



2
12

← 1

Ноев ковчег.

XIX в. Берёзов.

Дерево (липа), левкас,
масло.

27×41×2,3 см.

Реставратор Н.Г. Минько,
2006.

Инв. № ОМК-2029



3

← 2

**Искушение Христа
дьяволом.**

XVIII в. Тобольская школа.

Дерево, масло.

37,5×63×2,5 см.

Реставратор А.А. Козьмин,
1990–1991.

Инв. ОМК-2048

→ 3

**Святитель Николай
Чудотворец.**

Иконописец Иван Козлов.

1881. Берёзов.

Дерево, масло.

53,5×41,5×2,3 см.

На обороте надпись:

«Въ память Оформирования
Берёзовской местной
команды, прибывшей
въ Г. Берёзовъ 5-го
Сентября 1881-года,
на средству нижних чиновъ
по настоянію начальника
команды Штабсь Капитана
Александра Степанова
Антипина. Писанъ въ
Берёзове, живопис.

Иваномъ Козловымъ 1881 г.
Декабря 5-го дня».

Реставратор Н.Г. Минько,
1998.

Инв. ОМК-2037

→ 4

**Пророк Моисей
перед купиной.**

XVIII в. Тобольская школа.

Дерево, масло.

43,5×54,6×2,2 см.

Реставратор А.А. Козьмин,
1990–1991.

Инв. ОМК-2038



4



↑
Успение Богоматери.
1800. Тобольск.

Холст, темпера, масло.
250×211 см.

Внизу, в картуше овального
медальона надпись:
«1800 года июня 1 дня
писанъ въ Тобольске
тщанием берёзовскаго
купца Андрея Семёнова
сына Сергеева».

Реставратор Н.Г. Минько,
2000–2004.

Инв. ОМК-4629/2

Образъ Пресвѣты дѣвы Живоносный источникъ.



↑
Богоматерь
Живоносный
Источник.
XIX в. Сибирская школа.
Дерево, масло.
30,3×26,3×2 см.
Реставратор Н.Г. Минько,
2000–2004.
Инв. ОМК-2064



1

← 1

**Иоанн Богослов
в молчании.**
Конец XVII в. Тобольск.
Дерево, темпера.
71,8×55,7×2,2 см.
Реставратор Н.Г. Минько,
2006.
Инв. ОМК-2047

← 2

**Потопление армии
фараона в море.**
XVIII в. Тобольская школа.
Дерево, темпера.
35×54×2,5 см.
Реставраторы Н.В. Акимова,
2006; Н.Г. Минько, 2008.
Инв. ОМК-2034

→ 3

**Пророк Илья
убивает жрецов
идольских
в царствование
Ахава.**
XVIII в. Тобольск.
Дерево, масло.
35×67,5×3,4 см.
Реставратор А.В. Неретин,
1990–1991.
Инв. ОМК-2036

→ 4

**Страдание мученика
Фёдора Стратилата.**
XVIII в. Тобольская школа.
Дерево, масло.
34,5×68×3 см.
Реставратор А.А. Козьмин,
1990–1991.
Инв. № ОМК-2033

→ 5

Грехопадение.
XVIII в. Тобольская школа.
Дерево, масло.
35×54×2,5 см.
Реставратор А.В. Легошина,
1991–1992.
Инв. ОМК-3575

→ 6

**Извержение Ионы
из китовой утробы.**
XVIII в. Тобольская школа.
Дерево, темпера.
35×54×2,5 см.
Реставратор Н.Г. Минько,
2006.
Инв. ОМК-1364



2



3



4



5



6



1



2



3

← 1

Священномученик
Антипий, епископ
Пергамский.
XIX в. Сибирская школа.
Дерево, масло.
110,5×44,2×3,2 см.
Реставратор Н.Г. Минько,
1998.
Инв. ОМК-2044

← 2

Спас оплечный.
XVIII в. Новгородская школа.
Дерево, темпера.
28,5×25×2,5 см.
На обороте надпись:
«Аналогійна Г. № 4».
Реставратор А.А. Козьмин,
1991–1992.
Инв. ОМК-2039

← 3

Священномученик
Власий.
XVIII в. Сибирская школа.
Дерево, масло.
35,5×26,8×3,2 см.
Реставратор Е.Н. Неретина,
1992–1994.
Инв. ОМК-2041

в фондах единственного на огромной территории области Омского краевого музея.

Усилиями московских и омских реставраторов иконы обрели вторую жизнь. В процессе реставрации в начале 1990-х годов обнаружили ранее нечитаемые надписи, указывающие дату, место создания, исполнителя или заказчика. Теперь можно утверждать, что иконы берёзовской коллекции представляют редкие образцы Тобольской иконописной школы эпохи расцвета — XVIII–XIX веков. Хотя в коллекции есть и более ранние образцы.

Среди нескольких старинных икон особый интерес представляет икона «Архангел Михаил Архистратиг» XVI века. По преданиям, она была принесена казаками-первопроходцами из России, основателями Берёзова, и поставлена в первую деревянную церковь, посвящённую Воскресению Христову (1605). Икона представляет трубящего архангела Михаила в княжеской короне, на крылатом коне: в правой руке восьмиконечный крест, кадило и копьё, которым Михаил поражает поверженного дьявола — крылатого льва с человеческим лицом; в левой руке поднятое вверх Евангелие; внизу изображён городок с крепостью. Берёзовскую икону от других подобных отличает редкая иконографическая деталь: с правой стороны изображены предвечный Младенец и трапеза с хлебом предложения, потир и копьё. О точной датировке иконы идут споры. Живопись не раз поновлялась. Возможно, одно из поновлений было сделано иконописцем Иваном Семизовым (в 1731 году им проводилась аналогичная работа с несколькими иконами Воскресенской церкви).

Начало сибирского иконописания связывают с организацией в 1621 году Сибирской епархии, имевшей центр в Тобольске. При Тобольском архиерейском доме уже в XVII веке была организована иконописная мастерская, где наряду с присланными из России (Сольвычегодска, Устюга, Великого Новгорода) иконописцами-профессионалами периодически собирались талантливые мастера со всей епархии. Необходимые для иконописания материалы (краски, олифу, мел, золото, серебро) привозили из Москвы.

Среди ранних образцов берёзовской коллекции (конец XVII века) — икона «Иоанн Богослов в молчании». Жест правой руки Иоанна, подносящего к устам пальцы, — знак благоговейного молчания перед благовествованием, нисходящим с небес. За левым плечом евангелиста — ангел, как бы диктующий текст Откровения. На столе чернильница с пером, по правую руку — орёл, символ Иоанна. Этот сюжет был особенно любим в старообрядческой среде, где, очевидно, и получил своё наименование.

Более поздняя икона «Богоматерь Всех Скорбящих Радость» написана цеховым изографом Дмитрием Мамонтовым. На нижнем поле иконы, в овальном картуше указано, что икона ранее принадлежала Соборной церкви Богоматери Одигитрии, куда берёзовский воевода Василий Моисеев «приложил» икону в апреле 1755 года (в конце XVIII века церковь разрушилась из-за плохого фундамента, имущество частично

перешло в новую каменную Воскресенскую церковь). Покровительство бедным и целительная сила иконы снискали ей большую популярность среди незажиточных горожан и крестьян.

В XVIII веке иконописное искусство Сибири отмечено веянием нового стиля — барокко. Его проводниками стали украинские иерархи — выпускники Киевской духовной академии, возглавлявшие Тобольскую митрополицию кафедру более половины столетия. Особо популярными в среде иконописцев становятся европейские иллюстрированные Библии. Тобольские мастера порой заимствовали целые композиции с перспективным изображением пейзажа и архитектуры. Эффектная архитектура западного толка присутствует в иконах «Страдания мученика Фёдора Стратилата» или «Пророк Илья убивает жрецов идольских в царствование Ахава»; в последней во всех подробностях изображён «град Самария», владение нечестивого царя Ахава, служители которого, жрецы Ваала, были умерщвлены Ильёй. В иконах того же века «Пророк Моисей перед купиной» и «Искушение Христа дьяволом» главная роль отведена пейзажу, словно скопированному в первой из этих икон с картины какого-нибудь голландского живописца.

Главный признак барочного стиля — динамичность — отражался в иконостасах этого периода уже в самой форме иконных досок, имеющих сложные и разнообразные конфигурации («Гибель Содома»). Так, в иконах «Жёны-мироносицы» и «Иоанн Богослов» мастер вырезает доску по силуэту фигур.

Своеобразной чертой некоторых берёзовских икон является отражение местного этнического типа: миндалевидный, восточный разрез глаз, жёсткие, угловатые черты лица, у мужчин — вислые татарские усы («Священномученик Власий», «Священномученик Антипий, епископ Пергамский»). Местные традиции дают о себе знать в приземистости фигур, в чуть грубоватых обобщённых формах, в энергичных чёрных контурах («Богоматерь Живоносный Источник»).

Наглядным примером этнокультурного влияния аборигенных народов является икона «Умиление» по образцу Богоматери Владимирской. Взор Богоматери устремлён мимо молящегося; в сочетании с жестом, напоминающим молитвенный, облик Богоматери проникается интонацией вопрошания об уготованной младенцу участи.

С середины XVIII века в Тобольске получает широкое распространение работа для иконостасов маслом на холсте, что позволяло быстрее справляться с возрастающим количеством заказов для новых строящихся церквей с многоярусными иконостасами. Местоположение Берёзова на пересечении зимних и летних путей делало его на протяжении XVII–XVIII веков важным транспортным узлом. Широкая торговля из Бухары и Китая предопределяла большой наплыв в Берёзов купцов и мещан из Тобольска, Тюмени, Туринска, Томска. На средства состоятельных прихожан, для которых благотворительность являлась предметом особой гордости и престижа, строились городские церкви, заказывались иконы. В архиве Тобольска имеется датированный 30 апреля 1800 года договор, связанный с заказом тобольскому подрядчику резного иконостаса

→1

Мученик Фёдор Стратилат.

XVIII в. Тобольск.
Дерево, масло, позолота.
106,5×43,5×3,2 см.
Реставратор Е.Н. Неретина,
1991–1992.
Инв. ОМК-2043

→2

Пророк Илья.

XVIII в. Тобольская школа.
Дерево, масло, позолота.
106,5×43,5×3 см.
Реставратор Е.Н. Неретина,
1991–1992.
Инв. ОМК-2045

→3

Видение Иаковом Божественной лестницы.

XVIII в. Тобольская школа.
Дерево, масло.
67,5×34,7×3 см.
Реставратор А.В. Неретин,
1990–1991.
Инв. ОМК-2032



1



2



3



←
Господь
Вседержитель.
1800. Тобольск.
Холст, темпера, масло.
226×211 см.
Реставратор Н.Г. Минько,
2000–2004.
Инв. ОМК-4629/1

для «Градоберёзовской церкви», где оговариваются сумма, сроки и образец. Это время, когда для нового каменного Воскресенского собора в Тобольске исполняются огромные иконы-картины на холсте «Успение» и «Вседержитель», дающие представление о размахе каменного строительства.

Выполненные масляными и темперными красками на сшивных холстах, они являются интересными образцами фряжского (иноземного, правдоподобного) письма, широко распространённого в XVIII веке, но на сегодняшний день практически утраченного. Безусловный интерес иконы представляют тем, что имеют датировку — 1800 год. В картуше иконы «Успение» указано место создания — Тобольск, а также имя купца «Андрея Семёнова сына Сергеева», «тщанием» которого был написан этот образ. (Купцу на тот момент было всего 25 лет.)

Извод, который лежит в основе этой иконы, обычно называют «Облачным Успением» или «Успением с Облачным чудом». Помимо традиционной для данного сюжета сцены отпевания Богоматери, на иконе изображено перенесение апостолов к месту успения на облаках. Ряд иконографических особенностей отличает тобольское «Успение» от аналогичных русских памятников. Так, вместо часто изображавшейся сцены отсечения рук Афония на переднем плане справа от одра художник изображает двух плакальщиц. Далее, в центральной сцене явления Спасителя мы замечаем, что душа Богоматери в руках Христа изображена не в виде спелёнутого младенца, как обычно в русских иконах, а в образе молящейся отроковицы. И ещё одна отличительная деталь: в сцене вознесения Богородицы запечатлён момент передачи архангелом Гавриилом райской ветви Иоанну Богослову. Чаще всего здесь присутствует эпизод передачи пояса опоздавшему Фоме из рук Богоматери.

Икона «Вседержитель» представляет одно из самых распространённых изображений в византийском и древнерусском искусстве — полуфигурное с благословляющим жестом правой руки и с раскрытым Евангелием в левой. Здесь происходит характерная для искусства Нового времени метаморфоза: имеющий византийское происхождение иконный лик преобразуется в лицо, а в ряду лиц оно должно обладать исключительной — божественной — красотой, которая в системе правдоподобной изобразительности неизбежно приобретает оттенок эффектной красоты. С ласковым взором благообразного Христа встречается любой посетитель, входящий в зал с берёзовскими иконами.

Созданные в XVIII столетии, они представляют век, названный эпохой «сибирского ренессанса», показывают, насколько жизнеспособными для сибирской иконы оказались барочные традиции и как они перерабатывались местными мастерами.

Как показали исследования, проведённые спустя многие десятилетия в процессе реставрационных работ, художественное чутьё не обмануло учёного А.Ф. Палашенкова, спасшего в годы воинствующего атеизма и тотального разрушения церквей многие иконы. Сегодня их можно отнести к разряду уникальных произведений сибирской иконописи.

Для записей

A series of 20 horizontal dotted lines for writing.

БЛАГОТВОРИТЕЛЬНЫЙ
ФОНД В. ПОТАНИНА



Бюджетное учреждение культуры Омской области «Омский государственный историко-краеведческий музей» (г. Омск)

Музейный гид. Путеводители по музеям России

2013

Руководитель проекта:
Наталья Толстая

Шеф-редактор:
Ксения Велиховская

Арт-директор:
Евгений Корнеев

Дизайнеры:
Анна Кудинова
Анна Сушкова

Редакторы:
Екатерина Алленова
Марина Афанасьева

Младшие редакторы:
Полина Ефимович
Мария Полумордвинова

Координатор проекта:
Анастасия Макаренко

Корректоры:
Марина Шапошникова
Елена Якубчик

Группа вёрстки и цветокоррекции:
Павел Ермаков (руководитель)
Игорь Кочергин
Фёдор Хориков

Над проектом работали:
Наталья Алаторцева, Екатерина Вязова,
Юлия Дьяконова, Анастасия Замятина,
Дмитрий Мершавка, Ольга Строкань,
Татьяна Юдкевич

Исполнительный директор:
Сергей Умнов

Автор статьи:

Наталья Минько, искусствовед, заведующая отделом реставрации живописи Омского музея изобразительных искусств имени М.А. Врубеля

Фотограф:

Марк Фрумгарц

Редакция выражает благодарность за помощь в работе над изданием:

БУК «Омский государственный историко-краеведческий музей»

и лично

его директору Петру Вибе,
заместителю директора по научной работе
Евгении Бежан.

Составление, оформление, издательская подготовка: Проектное бюро «Спутник».

© Фото. Омский государственный историко-краеведческий музей, 2013.

© Благотворительный фонд В. Потанина, 2013.

М.: Программа «Первая публикация», 2013.

museum.fondpotanin.ru
1p.fondpotanin.ru
museum-guide.livejournal.ru

ISBN 978-5-905830-43-3 (отд. изд.)

ISBN 978-5-905830-44-0

УДК 908(571.13-25):069.02

ББК 26.89(253.3)

О-57



Set up in 1878, the Omsk Museum of Local History is one of the oldest in Siberia. Today, it is a major academic and methodical centre of local studies with over 230,000 items in the collections of archaeology, ethnography, fabrics, metal and woodwork, rare books, painting, graphic art, photographs, archival documents, coins and weaponry.

One particularly attractive room shows unique Siberian icons of remarkable size (over two metres), subject and palette from the village of Beryozov, once a place of exile for disgraced officials. One such individual was Alexander Menshikov, whose palace in St Petersburg is the subject of one of the books in the *Museum Guide 2013*.

While registering and photographing landmarks of Omsk Region in 1939, local historian Alexei Palashenkov saved many icons from militant Soviet atheists. Examining two churches in Beryozov, he managed to salvage several icons. In the early 1990s these rarities from the heyday of the Tobolsk School of icon-painting were given a new lease on life thanks to the efforts of restorers. They now fill in a little-known chapter in the history of Orthodox culture.

The collection of Beryozov icons is presented to you by restorer Natalia Minko.



→ на обложке
Богоматерь Всех Скорбящих
Радость. Иконописец Дмитрий Мамонтов.
1755. Тобольская школа.
Дерево, темпера, позолота.

