

МУЗЕЙНЫЙ ГИД

2013

Радищевский музей,
Саратов



БЛАГОТВОРИТЕЛЬНЫЙ
ФОНД В. ПОТАНИНА



Музеи-участники проекта 2013

Азов

Азовский историко-археологический
и палеонтологический музей-заповедник

Архангельская область

Национальный парк «Кенозерский»;
Храмовый комплекс в селе Нёнокса, в составе
музея «Малые Корелы»

Белгород

Белгородский государственный
историко-краеведческий музей

Воронежская область

Природный, архитектурно-археологический
музей-заповедник «Дивногорье»

Калининградская область

Виштынецкий эколого-исторический музей

Курск

Курская государственная картинная галерея
имени А.А. Дейнеки

Москва

Музеи Московского Кремля. Колокольня «Иван Великий»

Московская область

Музей истории русского платка и шали
в Павловском Посаде

Омск

Омский государственный историко-краеведческий музей

Пермь

Пермская государственная художественная галерея

Ростовская область

Государственный музей-заповедник Михаила Шолохова

Санкт-Петербург

«Дворец Меншикова», отдел Государственного Эрмитажа;
Музей Анны Ахматовой в Фонтанном Доме

Саратов

Саратовский государственный художественный музей
имени А.Н. Радищева

Ульяновск

Музей-усадьба городского быта «Симбирск
конца XIX — начала XX века»

Саратовский государственный художественный музей

имени А. Н. Радищева

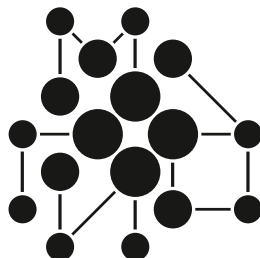
Саратовский музей назван в память об Александре Николаевиче Радищеве, известном своим запрещённым цензурой произведением «Путешествие из Петербурга в Москву». Этот музей — один из старейших художественных музеев в России, а в провинции — старейший. Тем не менее события, которые происходят в нём, и людей, которые здесь работают, отличают яркость и молодая смелость.

В художественном училище при музее выросло не одно поколение талантливых художников, образующих так называемую саратовскую школу. Дома, в которых они жили, стали филиалами музея — как в городе, так и в Саратовской области. Сам «большой музей» недавно был реконструирован и теперь, сохранив исторический облик, оснащён по последнему слову музейной техники. Невдалеке расположено второе здание музея — бывшая гимназия, а в других районах города — дома-музеи Виктора Борисова-Мусатова и Павла Кузнецова. Попадая в эти места, забываешь, что они — лишь реконструкция прошедшей жизни: здесь точнее и яснее воспринимаешь творчество художников. То же и в Доме-музее Кузьмы Петрова-Водкина в его родном Хвалынске — только в окружении этих холмов можно понять открытую художником «сферическую перспективу». Саратов и окрестности и сегодня рожают талантливых людей.

В 2004 году победителем конкурса «Меняющийся музей в меняющемся мире» стал проект сотрудника Радищевского музея Игоря Сорокина «Музейная долина». С тех пор музей оказался в фокусе внимания Благотворительного фонда В. Потанина.

Саратов называют «летом — песочница, зимой — чернильница», но, когда бы вы ни приехали в этот город, пойдите в Радищевский музей — и вы не будете разочарованы.

Наталья Толстая,
руководитель Программы «Первая публикация»
Благотворительного фонда В. Потанина



МУЗЕЙНЫЙ ГИД

История

Саратовский музей имени А.Н. Радищева принадлежит к числу старейших в нашей стране, он был первым общедоступным художественным музеем в русской провинции. Музей создавался стараниями художника-мариниста, профессора живописи А.П. Боголюбова.

В 1877 году Боголюбов пожелал передать Саратову принадлежавшую ему коллекцию произведений искусства и основать в городе музей, назвав его в память своего деда, писателя, философа и общественного деятеля А.Н. Радищева. Однако из-за отсутствия средств на строительство здания по проекту петербургского архитектора И.В. Штрёма было заложено лишь в 1883 году. В начале 1885 года начали прибывать первые экспонаты, и 29 июня 1885 года состоялось торжественное открытие музея.

С 1998 года Саратовский музей включён в Государственный свод особо ценных объектов культурного наследия народов РФ. Сейчас музей располагается в двух корпусах.

В составе музея несколько филиалов. Музей-усадьба В.Э. Борисова-Мусатова, открытый в 2000 году, занимает одноэтажный флигель, который до 1903 года принадлежал семье Мусатовых. В мастерской художника размещена мемориальная экспозиция, остальные помещения работают в выставочном режиме.

Дом-музей Павла Кузнецова открыт в 2001 году. Он занимает главный дом городской усадьбы, построенный в 1870–1890-х годах и ранее принадлежавший семье Кузнецовых. Музей работает в выставочном режиме.

Балаковская художественная галерея открылась в 1977 году в здании бывшего банка, построенном в 1912 году в стиле «рационального» модерна. Здесь экспонируются произведения из коллекции Радищевского музея.

Энгельсская картинная галерея занимает постройки городской усадьбы рубежа XIX–XX веков, принадлежавшей деду художника А.А. Мыльникова — предпринимателю и меценату Н.А. Ухину. В настоящее время галерея закрыта на реставрацию.

Художественно-мемориальный музей К.С. Петрова-Водкина в Хвалынске состоит из двух объектов: Картинной галереи К.С. Петрова-Водкина (открыта в 1960 году) и Дома-музея К.С. Петрова-Водкина (открыт в 1995 году). Одноэтажное здание с полуподвалом и двором, где размещается картинная галерея, было построено в 1850-х, до 1919 года принадлежало старшему внуку А.Н. Радищева, А.В. Радищеву, и его детям. Здесь экспонируются произведения К.С. Петрова-Водкина и художников его круга. Дом-музей К.С. Петрова-Водкина находится в здании постройки 1896 года, которое художник купил в 1905 году. Дом принадлежал родителям и семье художника до 1943 года. Сейчас здесь размещена мемориальная экспозиция.

Коллекция

Уже в начале существования музея будущий император Александр III подарил полотна из своей коллекции, ряд экспонатов были переданы из петербургской Академии художеств и из Эрмитажа. В первые годы советской власти в собрание музея поступали произведения из Государственного музейного фонда. Наиболее обширно собрание отечественного искусства: иконы XV–XX веков, религиозная скульптура и предметы церковной утвари, старопечатные книги; XVIII век представлен преимущественно портретами, в том числе кисти Ф.С. Рокотова, Д.Г. Левицкого, В.Л. Боровиковского. Романтические устремления первой половины XIX века отражены в портретах кисти В.А. Тропинина, О.А. Кипренского, К.П. Брюллова, пейзажах А.А. Иванова

Саратовский государственный художественный музей имени А.Н. Радищева

Корпуса музея:

410600, г. Саратов, ул. Радищева, д. 39,

410031, г. Саратов, ул. Первомайская, д. 75

Режим работы



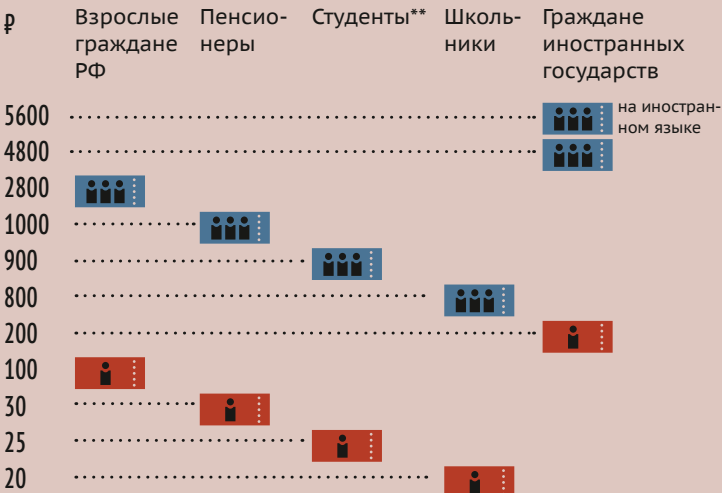
🕒 10:00–18:00 🕒 12:00–20:00 🛑 выходной

Как добраться

От ж/д вокзала



Цены на билеты*



* Все льготные категории граждан РФ, дошкольники – бесплатно (без экскурсионного обслуживания).

** Учащиеся средних специальных учебных заведений – 25 руб.

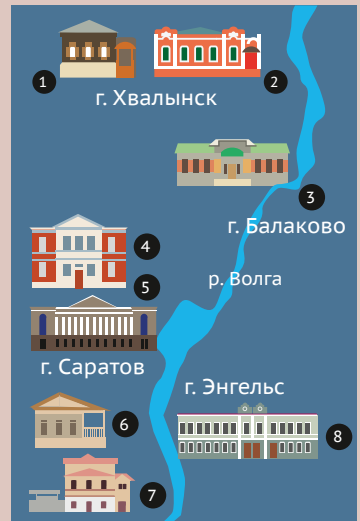
Любительская съёмка – 50 руб.

Индивидуальный Экскурсии по постоянной экспозиции (группа до 20 человек)

115 000

ЧЕЛОВЕК ПОСЕТИЛИ МУЗЕЙ В 2012 ГОДУ

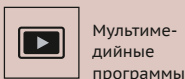
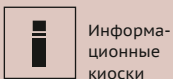
Филиалы музея



- 1 2 Художественно-мемориальный музей К.С. Петрова-Водкина: Дом-музей; Картинная галерея
- 3 Балаковская художественная галерея
- 4 5 Корпуса Радищевского музея
- 6 Музей-усадьба В.Э. Борисова-Мусатова
- 7 Дом-музей Павла Кузнецова
- 8 Энгельсская картинная галерея

33 245

ЕДИНИЦ ХРАНЕНИЯ



Русский живописный символизм: саратовская юность

МОСКВА

р. Волга



1870
Родился Виктор Борисов-Мусатов.



1877
В соседней Тамбовской губернии родился Пётр Уткин.



1878
Родились Павел Кузнецов и Александр Матвеев.



1878
Родился Кузьма Петров-Водкин.

ТАМБОВ

ХВАЛЫНСК

САРАТОВ

1885
Открытие Радищевского музея. В.Э. Борисову-Мусатову — 15 лет, П.С. Уткину — 8 лет, П.В. Кузнецову, К.С. Петрову-Водкину и А.Т. Матвееву — по 7 лет.

1896
П.С. Уткин, П.В. Кузнецов и А.Т. Матвеев занимаются в Студии живописи и рисования при саратовском Обществе любителей изящных искусств, знакомятся с В.Э. Борисовым-Мусатовым, вместе пишут этюды.

1897
Открытие Боголюбовского рисовального училища, где учатся П.С. Уткин, П.В. Кузнецов и А.Т. Матвеев.

1902
Расписана церковь Казанской Божьей Матери. Художники П.В. и М.В. Кузнецовы, К.С. Петров-Водкин, П.С. Уткин (позже росписи признаны неканоническими и по решению суда уничтожены).

1904
Выставка «Алая роза». Положила начало формированию в России нового художественного движения — символизма. Организована по инициативе П.С. Уткина и П.В. Кузнецова в Колонном зале Дворянского собрания.

1897, 1899

П.С. Уткин, П.В. Кузнецов и К.С. Петров-Водкин, а двумя годами позднее А.Т. Матвеев поступают в Московское училище живописи, ваяния и зодчества (МУЖВЗ).



1907

Выставка символистов «Голубая роза». Организована в Москве на средства мецената и издателя Н.П. Рябушинского. В основе экспозиции — работы участников саратовской выставки «Алая роза».



11

10

8

6

5

4

3

1

2

и С.Ф. Щедрина. В коллекции передвижников — полотно И.Е. Репина, В.Д. Поленова, А.К. Саврасова, И.И. Шишкина, А.И. Куинджи, В.И. Сурикова, И.И. Левитана. В богатой коллекции произведений рубежа XIX–XX веков работы В.А. Серова, К.А. Коровина, М.А. Врубеля, знаменитых саратовцев — В.Э. Борисова-Мусатова, П.В. Кузнецова, К.С. Петрова-Водкина и художников группы «Бубновый валет». Авангард представлен именами К.С. Малевича, А.А. Экстер, О.В. Розановой. Живописный ряд дополняют скульптуры известных авторов.

В Саратовском музее хранится также замечательное собрание европейского искусства, от помпейских фресок и античной скульптуры до картин художников барбизонской школы. В коллекции полотна Дж. Вазари и Я. Бассано, П. ван Ноорта, М. Стомера, а также работы К. Коро, Ш. Добиньи и А. Монтичелли из коллекции А.П. Боголюбова. Фламандские шпалеры, саксонский и севрский фарфор, коллекции мебели, стекла, бронзы представляют декоративно-прикладное искусство разных эпох и национальных школ.

Это может пригодиться

Адреса корпусов музея

410600, г. Саратов, ул. Радищева, д. 39;
410031, г. Саратов, ул. Первомайская, д. 75.

Сайт и электронная почта

www.radmuseumart.ru,
radmuseumart@radmuseumart.ru

Телефоны

+7 (452) 261606, +7 (8452) 283271

Стоимость экскурсий в основных корпусах

Для групп до 20 чел.

Граждане РФ: 600–2500 руб.

Граждане иностранных государств:

4500–5000 руб.

Филиалы

Музей-усадьба В.Э. Борисова-Мусатова

Адрес и телефон

410028, г. Саратов, ул. Вольская, д. 33,
+7 (452) 222752.

Как добраться

Троллейбус № 15 или автобусы № 2, 6,
53, 90 до ост. «Улица Белоглинская» либо
«Улица Рабочая».

Дом-музей Павла Кузнецова

Адрес и телефон

410031, г. Саратов, ул. Октябрьская, д. 56,
+7 (452) 237596.

Как добраться

Троллейбусы № 1, 5 или автобусы № 11,
33, 284 до ост. «Улица Октябрьская».

Картинная галерея в г. Балаково

Адрес и телефон

413800, Саратовская обл., г. Балаково,
ул. Заовражная, д. 9, +7 (453) 440342.

Как добраться

Автобус № 5, 7 до ост. «Балаковская художественная галерея».

Энгельсская картинная галерея А.А. Мильникова (в наст. время на реставрации)

Адрес и телефон

413100, Саратовская обл., г. Энгельс,
ул. Ленина, д. 36, +7 (453) 568241.

Художественно-мемориальный музей К.С. Петрова-Водкина

Адрес и телефон

412780, Саратовская обл., г. Хвалынск,
ул. Ленина, д. 89 и д. 208, +7 (459) 521094.

Как добраться

Автобусы № 1 до ост. «Улица Потёмкина»
или № 2 до ост. «Улица Рабочая».

Режим работы филиалов

Вторник — воскресенье 10:00–18:00.

Стоимость билетов во все филиалы

От 10 до 60 руб.

Стоимость экскурсий во всех филиалах

Для групп до 20 чел. — 400 руб.

Ежегодные музейные события

Март

конференция «Боголюбовские чтения»;

28 марта

день рождения А.П. Боголюбова;

14 апреля

день рождения В.Э. Борисова-Мусатова;

май

фестиваль творчества людей с различными социальными и физическими возможностями «Прикосновение к радуге» (г. Балаково);

фестиваль «Ночь музеев»,

театрализованная интерактивная программа «Весёлые уроки в музее»;

29 июня

День рождения музея;

август

«Хвалынские пленэры» (г. Хвалынск);

октябрь — ноябрь

интерактивная программа «Один день из жизни гимназии»;

5 ноября

день рождения К.С. Петрова-Водкина;

17 ноября

день рождения П.В. Кузнецова.

Музей «для развития вкуса и таланта»

Екатерина Алленова

Радищевский музей — первый публичный и общедоступный художественный музей в русской провинции. Это главное, что прежде всего спешат сообщить гостям, и запоминается, как правило, именно «первый общедоступный»: музей открыт в 1885 году, и, стало быть, он старше своих знаменитых собратьев — московской Третьяковской галереи, которая в качестве общедоступного музея начала работать в 1893 году, и Русского музея в Санкт-Петербурге (открыт в 1898-м). Между тем здесь важно не только то, что «первый» (в конце концов до его создания уже существовали вполне публичные Кунсткамера, Оружейная палата, Румянцевский музей, Эрмитаж). Важно и то, что «первый в провинции», поскольку до этого все публичные художественные были сосредоточены в столицах, и то, что «Радищевский». Создателю музея Алексею Петровичу Боголюбову потребовался незаурядный дипломатический дар, чтобы власти предрержащие дозволили назвать новый музей в честь сосланного в Сибирь вольнодумца.

Боголюбов (1824–1896) — сын морского офицера, сам служивший во флоте, много путешествовавший и оставивший замечательные мемуары «Записки моряка-художника». Вольнослушателем посещал курсы Академии художеств, учился у Максима Воробьёва, в 1853 году окончил Академию с большой золотой медалью как пейзажист, после чего был назначен художником Главного морского штаба и стал своего рода летописцем русского флота. Во время путешествий по Европе брал уроки у самых знаменитых мастеров пейзажа своего времени — у Александра Калама в Женеве, у Андреаса Ахенбаха в Дюссельдорфе, дружил с художниками барбизонской школы, и в собрании музея есть подаренные Боголюбову или полученные им в обмен на его собственные работы картины барбизонцев — Констана Тройона, Шарля Добиньи и даже Камиля Коро, довольно редкого в российских музеях (картина «Замок Пьерфон», другой вариант которой находится в Государственном музее изобразительных искусств имени А.С. Пушкина в Москве). С Добиньи Боголюбов был дружен, вспоминая о нём в мемуарах: «...меня очень полюбил художник Добиньи, хвалил мою работу и даже поменялся со мной этюдом, на котором написал: „Offert à M-r Bogoluboff“. Этюд этот стоит теперь верных 15 или 20 тысяч франков и составляет украшение моего Радищевского музея».

Ещё Боголюбов был председателем Общества взаимного вспомоществования и благотворительности русских художников в Париже и опекал русских художников — пенсионеров

→
Неизвестный художник.
Портрет А.Н. Радищева. До 1790. Холст, масло. 61×49 см. Инв. Ж-255

→ с. 8, 1
Освящение Радищевского музея. 27 июня 1885 г.

→ с. 8, 2
Саратовский художественный музей имени А.Н. Радищева. Историческое здание.

→ с. 9, 3
Парадная лестница исторического здания Саратовского художественного музея имени А.Н. Радищева.





1



2
8





Академии художеств, работавших во Франции, в том числе, например, Репина и Поленова. Был одним из деятельных участников Товарищества передвижников. Наконец, был коллекционером, собиравшим живопись своих русских и европейских современников и коллег, графику и разные декоративно-прикладные старинные «редкости», как он сам их называл, — мебель, фарфор и фаянс, деревянную скульптуру эпохи Ренессанса, шпалеры XVII века. В конце концов он решил пожертвовать своё собрание городу Саратову для создания общедоступного музея и художественной школы.

Сам Боголюбов не был саратовцем — он родился в селе Померанье Новгородской губернии, но о себе писал: «По роду я саратовец, ибо эта губерния дала России Радищева». Боголюбов приходился автору «Путешествия из Петербурга в Москву» внуком — его мать Фёкла Александровна была дочерью Радищева (она родилась в Сибири), родовое имение Радищевых Верхнее Аблязово находилось в Саратовской губернии (ныне Пензенская область), и Боголюбову было чрезвычайно важно не просто создать музей, но и дать ему имя Радищева. А это оказалось весьма щекотливым вопросом.

«Проездом в Петербурге я был у моего приятеля Константина Петровича Победоносцева, который... помогал мне во многом своим положением и добрыми советами. Рассказал я ему, что выстроил дом в Москве, но вижу, что это вздорная затея и что совет мудрый С.П. Боткина никогда не зимовать в России справедлив. Я стал думать о его продаже и об устройстве в Саратове художественно-промышленного музея со школою. Мысль эта давно у меня зародилась, да, кроме того, мне всегда хотелось увековечить имя моего знаменитого деда, многострадального Александра Николаевича Радищева, саратовского дворянина и уроженца. „Дело хорошее, — сказал мне Константин Петрович, — но подумайте и помните всегда русскую пословицу — семь раз отмерь, один раз отрежь. А что касается меня, то я вам готов помогать. Вы поговорите об этом с Государем Наследником, что он вам скажет, ибо в царствование императора Николая Радищев всё ещё считался революционером, хотя и был прощён с возвращением ему всех прежних чинов и прав. Но не знаю, как на это посмотрит нынешнее правительство“, — вспоминает Боголюбов в «Записках моряка-художника». Примечательно, что покровителем Боголюбова и защитником идеи создания Радищевского музея выступил не кто иной, как Победоносцев, с 1880 года обер-прокурор Синода, обычно рисуемый в истории России самыми чёрными красками как реакционер и лицемерный пропагандист христианских ценностей. Именно Победоносцев, по просьбе Боголюбова, писал тогдашнему саратовскому губернатору Михаилу Галкину-Врасскому: «Все наши художественные собрания сосредоточены в столицах, а в губернских городах ничего нет... Для развития вкуса и таланта очень важно, чтобы в городах наших, как на Западе бывает, заводились

такие музеи» (писано в 1877 году). В то же время Боголюбов беседовал с будущим императором Александром III, трогательно рассказывая про христианство Радищева и подсовывая цесаревичу издание его книги: «...я решил посетить Его Высочество, высказать ему моё желание устроить первый губернский музей в Саратове и при нём школу художественно-промышленного типа. Говорить было необходимо с полным откровением и как бы спрашивая его совета, и о моём намерении назвать его Радищевским. Я сейчас же сказал ему о том, кто он был, как был сослан в Сибирь, как он был учёный и образован и какой был высокий христианин, несмотря на то, что признан был вольнодумцем Екатериной II. При мне была книга „Путешествие из Петербурга в Москву“, которую я просил его принять и, быть может, в часы досуга посмотреть, в чем состояло его вольнодумство... В результате моего разговора с Великим Князем я узнал, что он вполне одобряет мою мысль о музее и школе, ибо... он всегда стоял за художественно-промышленное развитие в России и народное ремесленное образование, в которых видел великую потребность... „А что касается Радищева, то я думаю, что 80 лет, разделяющие нас от его смерти и прощения, оправданы тем, что его мысли освобождения русского народа ознаменованы действительностью и не могут быть помехой, чтобы имя его было известно всем. Но об этом мы поговорим с вами ещё раз“. И я в восторге простился с ним и уехал снова к себе в Париж, передав мой разговор Победоносцеву...» («Записки моряка-художника»).

Но даже после высочайшего одобрения для создания музея необходимо было ещё получить поддержку городских властей: с того момента как в 1877 году Боголюбов предложил передать своё собрание Саратову, чтобы для будущего музея город построил здание, муниципальные власти в течение года решали, стоит ли овчинка выделки. «Наскучив бездействием саратовцев, я решил просто написать в Саратовскую Думу ультиматум, где сказал, что отдаю городу всё моё художественное имущество, стоящее по крайней мере 75 тысяч рублей, требуя от города постройки музея с помещением для школы прикладных искусств по моему плану, а ежели не хотят, то пойду искать счастья в другой угол России, более отзывчивый. Ультиматум возымел действие, и после жарких споров и жгучих речей за и против господ-думцы решили принять предложение в принципе с тем, чтобы прислать депутацию в Москву для осмотра моих сокровищ и что стоят ли они их затрат», — вспоминал Боголюбов.

История создания Радищевского музея изложена столь подробно потому, что сухие факты, которыми снабжён любой путеводитель по Саратову, не только оказываются такими узнаваемыми применительно к сегодняшней российской действительности, но и оживают, и расцветают в трёх мемориальных залах, посвящённых Боголюбову, его соратникам и искусству Саратова его времени; в зале европейской живописи XVIII–XIX веков, где висят любимые «моряком-художником» барбизонцы; в зале русской живописи XVIII века,

→1
Экспозиция
русского
искусства XVIII в.

→2
Экспозиция зарубежного искусства.
Делфтский фаянс.

→3
Экспозиция зарубежного искусства.
Итальянский зал.



1



2



3



←
Мастерская Пьетро Перуджино.
Мадонна с младенцем и ангелами. XV в.
Дерево, темпера, масло, позолота. Диаметр – 85 см.
Инв. Ж-29

где прижизненный портрет Радищева соседствует с парадным портретом Екатерины II (оба кисти неизвестных мастеров). Экспозиционная тонкость: императрица Екатерина на портрете по традиции величаво указывает скипетром куда-то во тьму (на еле различимый бюст Петра I), и одновременно в пространстве экспозиции этот жест оказывается жестом к стороне портрета Радищева, который повернут к Екатерине спиной. Радищев буквально «не взирает», не видит пафоса этого портрета.

Растиражированное во всех учебниках самое знаменитое прижизненное изображение писателя, в контексте всей истории и самого Радищева, и посвящённого ему музея, заставляет вспомнить, что автор «Путешествия из Петербурга в Москву» — не только персонаж школьной хрестоматии: «Помимо юриспруденции он изучил философию, химию, медицину, историю литературы европейской и отечественной. Он знал основательно языки: латинский, английский, французский, немецкий и итальянский. Как светский образованный человек, он знал музыку, сам играл на скрипке, был ловким наездником и танцором, считался хорошим и счастливым стрелком...» (из речи писателя Николая Боголюбова, брата основателя музея, на открытии Радищевского музея).

Два портрета двух братьев — Алексея Боголюбова работы Репина и Николая Боголюбова работы Крамского (оба — 1876) — красуются друг напротив друга в центральном мемориальном зале (причём сразу видно не только родственное сходство, но и то, насколько Репин в качестве художника и портретиста живее и убедительнее Крамского). В этом зале сохранена традиционная для экспозиций XIX века шпалерная развеска — десятки картин плотно размещены по стенам почти без промежутков, рама к раме. Это живописные работы самого «моряка-художника» — бесконечные этюды речных и морских побережий, кораблей, лодок, волн, скал, небольшие по размеру (некоторые не больше листа бумаги формата А4). Многие из них выполнены во Франции, некоторые — в России, и вместе они образуют своеобразный портрет увлечённого путешественника, наблюдателя, влюблённого в море, небо и живопись: приклеившийся к Боголюбову ярлык «мариниста» тут же размывается в этой веренице чрезвычайно живых и разнообразных пленэрных зарисовок, рассматривание которых может занять неожиданно много времени и доставить немало удовольствия. В Радищевском музее, что совершенно понятно, хранится самая большая в России коллекция работ Боголюбова — свыше двухсот живописных работ и около тысячи графических.

Вообще более близкое знакомство с искусством Боголюбова и с его мемуарами способно вызвать удивление: каким образом этот человек успевал делать всё то, что он делал? Ведь он не просто широким жестом подарил своё собрание городу, а целенаправленно создавал именно музей со всеми необходимыми этому учреждению функциями — экспонировать, хранить, просвещать, изучать, пополнять. Он контролировал архитектурный проект музейного здания, во время

создания экспозиции он, по свидетельству городского головы Ивана Славина, «работал не покладая рук с утра и до позднего вечера... Надо было удивляться энергии и выносливости Боголюбова... Всякий гвоздь, всякий крюк, каждая рамка, картина, статуэтка, витрина и прочее — всё это размещалось и развешивалось по личному указанию Алексея Петровича, который иногда, сняв сюртук и жилетку, сам лично участвовал в переноске и поднятии вещей».

Здание музея построено по проекту профессора Академии художеств Ивана Васильевича Штрома. Вытянутый в длину кирпичный дом строгих форм одним торцом смотрит на классицистическое здание оперного театра, другим — на оживлённую магистраль, бывшую Никольскую улицу (в 1927 году переименованную в улицу Радищева). Считается, что музейный особняк расположен на Театральной площади (кстати, одной из самых больших в Европе), на самом же деле с самого начала музей оказался именно особняком — он встал на краю площади, горделиво и даже несколько сурово противопоставив себя многочисленным площадным торговым лавкам, а со временем оброс со всех сторон сквером, отгородившим его и от площади, и от театра, так что запоминается ставший главным фасад, выходящий на улицу Радищева: вознесённый на рустованном цоколе портик под фронтоном, лаконичный декор и строгий взгляд больших прямоугольных окон без наличников.

В 2007 году здание музея открылось после масштабной реставрации, занявшей шесть лет. Зданию грозило обрушение, и его реставрировали по уникальным технологиям, стянув стены двумя дисками железобетонных перекрытий, а потом подведя монолитную плиту под фундамент.

Вступая в музейное пространство, зритель оказывается во власти торжественного ритма: вверх, под световой фонарь крыши, сквозь который льётся дневной свет, ведёт эффектная парадная двухмаршевая лестница из чугуна с причудливыми ажурными коваными перилами — она была специально изготовлена на знаменитом в Саратове чугунолитейном заводе купчихи Анны Васильевны Чирихиной и сегодня производит очень сильное впечатление: по этой лестнице не идёшь, а шествуешь, держа чинную осанку, как герои русских парадных портретов XVIII века.

Вообще, похоже, при создании музея, несмотря на неизбежную для российских реалий бюрократию, всё ладилось и получалось так, как задумано. Император Александр III, которого в его бытность цесаревичем Боголюбов убеждал в том, что Радищев вовсе не вольнодумец, а «высокий христианин», милостиво пожертвовал музею западноевропейские картины и скульптуры из Эрмитажа, разрешив Боголюбову лично отобрать около 30 работ из запасников императорской коллекции. Так в собрании Радищевского музея оказался, в частности, «Триумф Вакха» Джорджо Вазари — художника, почти не представленного в российских собраниях. Дарили произведения и частные лица — художники, собиратели и меценаты. Перед открытием музея

→
Джорджо Вазари.
Триумф Вакха.
Рубеж 1560–1570-х.
Дерево, масло. 171×137 см.
Инв. Ж-4





1

←1

Владимир
Боровиковский.
Портрет неизвест-
ной с ребёнком.
1804–1805. Холст, масло.
69×56 см.
Инв. Ж-1141



→2

Дмитрий Левицкий.
Портрет Губаревой.
1789. Холст, масло.
61×50 см.
Инв. Ж-405



→3

Неизвестный
художник.
Портрет
Е.Д. Обресковой.
1825. Холст, масло.
93×65 см.
Инв. Ж-594



←
Илья Репин.
Портрет Нади
Репиной. 1881.
Холст, масло. 66×84 см.
Инв. Ж-441

коллекционер Александр Звенигородский передал ему в дар уникальный алтарный триптих немецкого мастера XV века «Дева Мария с избранными святыми». Среди других жертвователей — скульптор Марк Антокольский, исторический живописец Фёдор Бронников, историк искусства Дмитрий Ровинский, знаменитый художественный критик, апологет передвижничества Василий Стасов, меценаты и коллекционеры Павел и Сергей Третьяковы.

Словом, Радищевский музей уже с первых дней своего существования стал культурным магнитом, притягивавшим всё лучшее, что попадало в его орбиту. При жизни Боголюбова более важным в музее считалось всё же западноевропейское собрание, коллекция же русского искусства была весьма фрагментарной. Среди самых значительных русских работ, доставшихся музею непосредственно от его основателя, — три этюда Александра Иванова, пейзаж Фёдора Васильева, два портрета работы Репина — самого Боголюбова (1882 года) и Нади Репиной, «Русская деревня» Поленова, «головка» и итальянский жанр всегда популярного Алексея Харламова, гипсовый «Пётр I» и бронзовая «Голова Ивана Грозного» скульптора Антокольского... В общем, не так уж много.

Между тем сегодня Радищевский музей — один из крупнейших в России музеев именно русского искусства. Каким образом это произошло? Видимо, как раз благодаря тому самому магнетизму, который был присущ музею с самого его рождения. После Октябрьской революции и национализации дворянских усадеб и частных художественных собраний, как известно, происходило энергичное перераспределение культурных сокровищ: раздачей национализированных произведений в музеи занимался Государственный музейный фонд, а параллельно провинциальные собрания «для сбалансированности» пополнялись работами из музеев столичных. И в этой волне перераспределений, коснувшейся очень многих региональных музеев, почти в каждом из которых непременно найдётся два-три шедевра из Госфонда, Саратов получил множество первоклассных произведений. Вряд ли это можно объяснить только удачным стечением обстоятельств и вряд ли национализированные усадьбы Саратовской губернии были намного богаче прочих. Вероятно, сыграли свою роль и профессионалы, занимавшиеся в те годы формированием коллекции музея.

Так или иначе, сегодня в собрании Радищевского музея — практически вся история русской живописи со второй половины XVIII века до советского времени, причём представленная чрезвычайно выразительно и в концентрированном виде. Из XVIII века тут есть и обязательные для этой истории Рокотов, Левицкий и Боровиковский, и императорские портреты, и такая заманчивая редкость, как большое полотно чешского мастера Мартина-Фердинанда Квадала «Коронация Павла I и Марии Фёдоровны в Успенском соборе Московского Кремля 5 апреля 1797 года», полученное в дар от князя Фёдора Алексеевича Куракина. Из золотого века русского

искусства — вариант знаменитого автопортрета Василия Тропинина на фоне Московского Кремля, Сильвестр Щедрин, замечательные портреты работы Карла Брюллова и даже Орест Кипренский, которого, как и Александра Иванова, в провинциальных музеях почти совсем нет. И чем дальше от золотого века к серебряному — тем лучше, почти без пробелов. Саврасов, Шишкин, Куинджи? Пожалуйста, отборнейшие и характернейшие. Репин такой, что ему могут позавидовать и Третьяковка, и Русский музей. «Портрет Нади Репиной» — одна из «визитных карточек» Радищевского музея. Куколь-но-хорошенькая девочка в розовом платье, склонившая головку в сладкой дрёме и выглядящая необычайно трогательно, была крестницей Алексея Боголюбова. На портрете ей семь лет. Повзрослев, она окончила Рождественские женские курсы лекарских помощниц в Петербурге, работала в детских больницах.

А вот и ещё один портрет самого основателя музея работы Репина. Он написан в период наивысшего расцвета репинского творчества и создан, по свидетельству Боголюбова, всего за три часа. Это свидетельство виртуозной «маэстрии», умения схватывать на лету и точно фиксировать черты и выражение лица модели, манеры, характерные позы, жесты, что составило Репину репутацию самого блестящего портретиста своего времени.

А вот и Поленов — такая русская-прерусская «Русская деревня» с непременно набором узнаваемых деталей: речка, мостик, плетень, бревенчатые избы и сараи, стога сена, выписанные в свойственной художнику мягкой, деликатной манере. И тут же рядом — вариант картины «Мечты», относящейся к серии «Из жизни Христа», над которой художник работал в 1890–1900-е годы. Поленов, по его собственным словам, был охвачен величием Христа и красотой повествования о нём. Свою трудную задачу он видел в том, чтобы найти гармонию между изображением «сына человеческого» и «Сына Божия» и найти «живой образ», одновременно величественный и человечный. Для фигуры Христа, кстати, Поленову позировал Исаак Левитан.

Полотна Левитана тоже неподалёку и тоже узнаваемо характерные. И тут же и Суриков, и Нестеров. Чудесный Серов: «Сток сена», написанный в Домотканове (в Тверской губернии), имени Владимира Державина, близкого друга художника. Многие «крестьянские» пейзажи Серова созданы именно там, в Домотканове, где живописец любил отдыхать от столичной суеты. Державин писал о Серове: «Валентин Александрович любил русскую природу и жизнь немного грустную, монотонную». Вот здесь вся эта «грусть и монотонность» в удивительном по простоте мотиве: покосившийся сарай, стог, окружённый плетнём, заросшая травой тропинка, мужичок, ведущий лошадь под уздцы... Осенняя земля, словно погружённая в сон перед долгой зимой. А для поклонников Серова-портретиста — портрет двоюродного дяди императора Николая II, великого князя Георгия Михайловича, который до 1917 года был высочайшим покровителем

→ 1

Валентин Серов.
Сток сена. 1901.
Холст, масло. 71×135 см.
Инв. Ж-841

→ 2

Илья Репин.
Портрет
А.П. Боголюбова.
1882.
Холст, масло. 63×53 см.
Инв. Ж-832

→ 3

Василий Поленов.
Мечты. 1894.
Холст, масло. 180×165 см.
Инв. Ж-268



1



2



3



Радищевского музея. Серов, по своему обыкновению, с тонким пародийным оттенком воспроизводит интернациональную стилистику салонного парадного портрета, соединяя характерный эффектный «шик» с унаследованной от Репина беспощадной точностью физиономического сходства.

А дальше — «Мир искусства», «Союз русских художников» (неизменно привлекательные деревенские и усадьбные виды Сергея Виноградова и Станислава Жуковского, «пуантилистский» натюрморт Игоря Грабаря) и, наконец, главная гордость Радищевского музея — художники саратовской школы.

Случается, что исподволь рассеянные в общественной атмосфере «веяния» складываются в нечто такое, что вдруг оказывается способным поразить и запомниться «лица необщим выраженьем». Именно так произошло с тем, что сейчас называется саратовской школой: в конце 1890-х годов Саратов оказался местом концентрации выдающихся художественных личностей. Это живописцы Виктор Борисов-Мусатов, Павел Кузнецов, Пётр Уткин, скульптор Александр Матвеев. Все они прошли выучку в рисовальной школе при Саратовском обществе любителей изящных искусств, потом были занятия в мастерской старшего из них, Борисова-Мусатова. Потом учёба в Московском училище живописи, ваяния и зодчества, где рядом с саратовцами материализовался Кузьма Петров-Водкин, родом из Хвалынска Саратовской губернии (сейчас в Хвалынске — посвящённый Петрову-Водкину филиал Радищевского музея). Потом совместная работа братьев Кузнецовых, Уткина и Петрова-Водкина над росписями церкви Казанской Божьей Матери в Саратове, работа, за которой поощрительно наблюдал Борисов-Мусатов. Росписи, признанные церковными инстанциями «крамольными», были тогда же уничтожены. А в 1904 году Кузнецов и Уткин организовали в Саратове выставку «Алая роза» — в ней участвовали не только они сами и их друзья и единомышленники, включая Борисова-Мусатова, но и Михаил Врубель, художник вообще другого поколения, эстетически близкий, однако, молодым символистам — художникам, охваченным ностальгией по утраченной красоте прошедших эпох и пытавшимся запечатлеть в виде многозначительных символов зыбкие, ускользающие образы, больше напоминающие призраки или сновидения, чем явления материального мира.

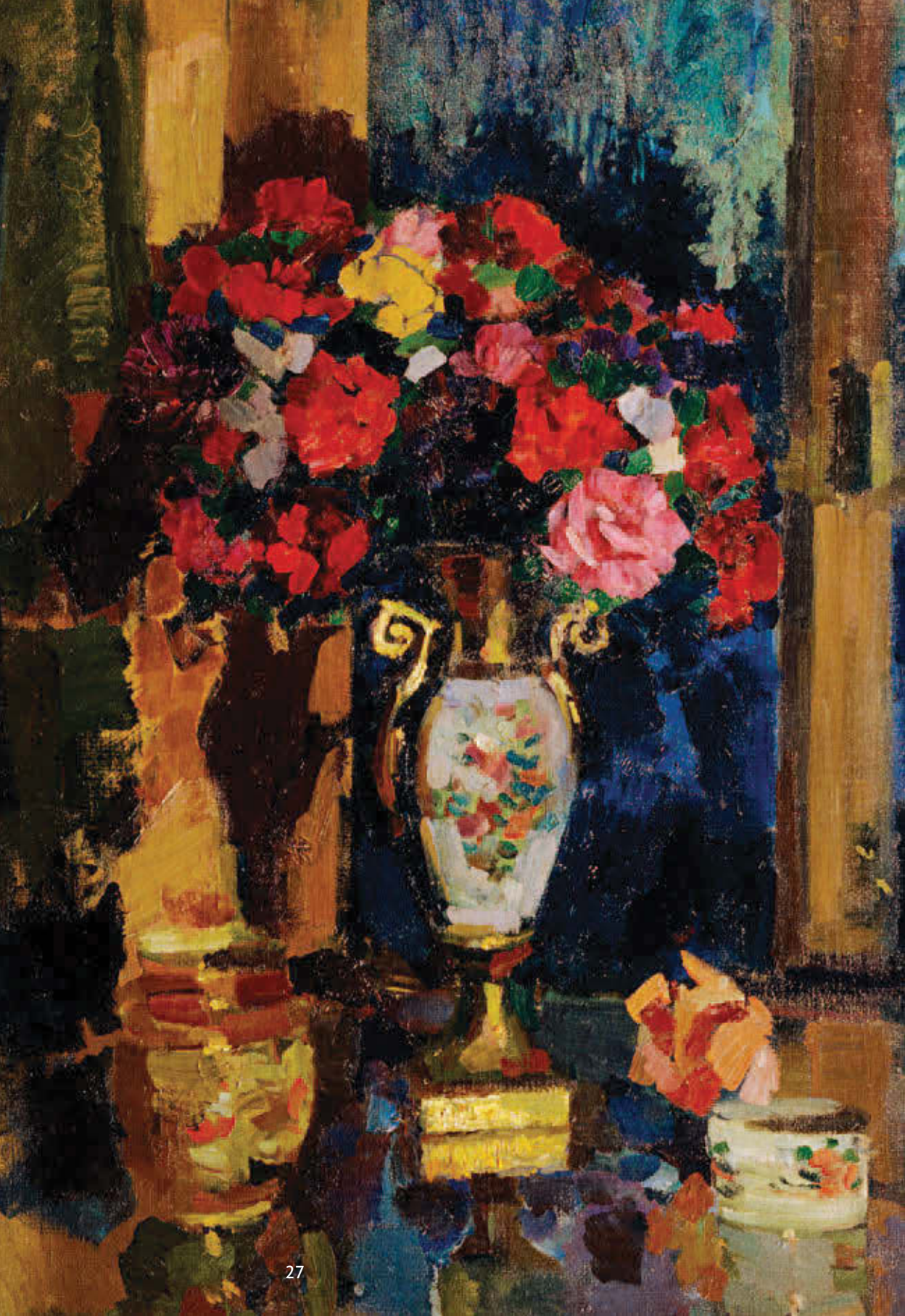
Одним из лейтмотивов их искусства стала тишина, молчание, повисшая в воздухе недосказанность. Один из ранних шедевров Борисова-Мусатова в собрании Радищевского музея «Осенний мотив» — как раз на эту тему. Картина была создана в Саратове спустя полгода после возвращения Мусатова из Парижа, где он учился в студии Фернана Кормона. Здесь, пожалуй, впервые оформился характерный мотив, который художник впоследствии часто варьировал в своих картинах. Мотив этот — всколыхнувшееся и замирающее движение, покой, в котором живут память, эхо, отзвук предшествующего волнения. В «Осеннем мотиве» — грустная, по-видимому, развязка диалога. Костюмы героев придуманы так, что невозможно точно определить эпоху (костюм кавалера

явно XVIII века, в то время как платье его собеседницы — пушкинской поры). Герои картины словно пребывают вне времени, в то время как фрагментарность композиции, напминающая фотографический кадр, создаёт ощущение сиюминутности. Ситуация выглядит так, как если бы, заглянув за кулисы исторического спектакля, мы увидели подлинное, не по сценарию пьесы, объяснение между актёрами, облачёнными в костюмы далёких эпох.

Содружество саратовцев получило новый импульс в Московском училище живописи, ваяния и зодчества, где у Валентина Серова и Константина Коровина учились Кузнецов, Уткин, Сергей Судейкин, Николай Сапунов, Николай Крымов, Мартирос Сарьян, то есть те художники, которые вошли в историю русского искусства как мастера «Голубой розы» — по названию единственной, но навсегда запомнившейся выставки, прошедшей в Москве в марте 1907 года. Парки, аллеи, букеты, кринолины, карнавалы, «самых синих теней образцы»: «То было время, — писал один из современников, — когда художник из „Голубой розы“, спрошенный своим знакомым, что он подделывает, с серьёзностью отвечал: „Утончаемся“».

И почти сразу же после этой всколыхнувшей художественную среду выставки саратовский триумvirат — Кузнецов, Уткин, Матвеев — в качестве уже признанной отдельной художественной группы сотворил свой несравненный по красоте, концептуальной продуманности и эстетической гармонии шедевр — ансамбль усадьбы Якова Жуковского Новый Кучук-Кой в Крыму (в экспозиции Радищевского музея можно увидеть этюд «Вид имения Новый Кучук-Кой», выполненный Уткиным). А в столицах, Москве и Петербурге, в 1912–1913 годах на выставках недавно возобновлённого «Мира искусства» появляются первые шедевры «Степной сюиты» Кузнецова. В течение нескольких лет художник совершал поездки в Заволжье, где наблюдал быт кочевых племён, — так возникла серия картин о жизни в киргизских степях. Две из них представлены в саратовском музее, им стилистически близок и кузнецовский «Бухарский натюрморт». В жанре, посвящённом предмету и предметности, Кузнецов сохраняет главные особенности символической образности, свойственной искусству «Голубой розы». Это композиция, в которой пространство абсолютно доминирует над предметом; фон, трактованный как мерцающая световоздушная среда; цветы увиденны как бы «не в фокусе», сквозь мгlistую дымку: всё в этом натюрморте кажется сотканным из единой субстанции, всё плывет, парит в пространстве. Вряд ли даже возможно определить вид этих цветов — маки, георгины, одуванчики или какие-то незнакомые растения? Среди них попадаются и голубые — неизменное воспоминание о «Голубой розе» или Голубом цветке Новалиса.

Вообще интересно сравнить натюрморты, выполненные художниками саратовской школы — Кузнецовым и Уткиным, — с расположенными тут же рядом мясисто написанными натюрмортами мастеров объединения «Бубновый





1

1

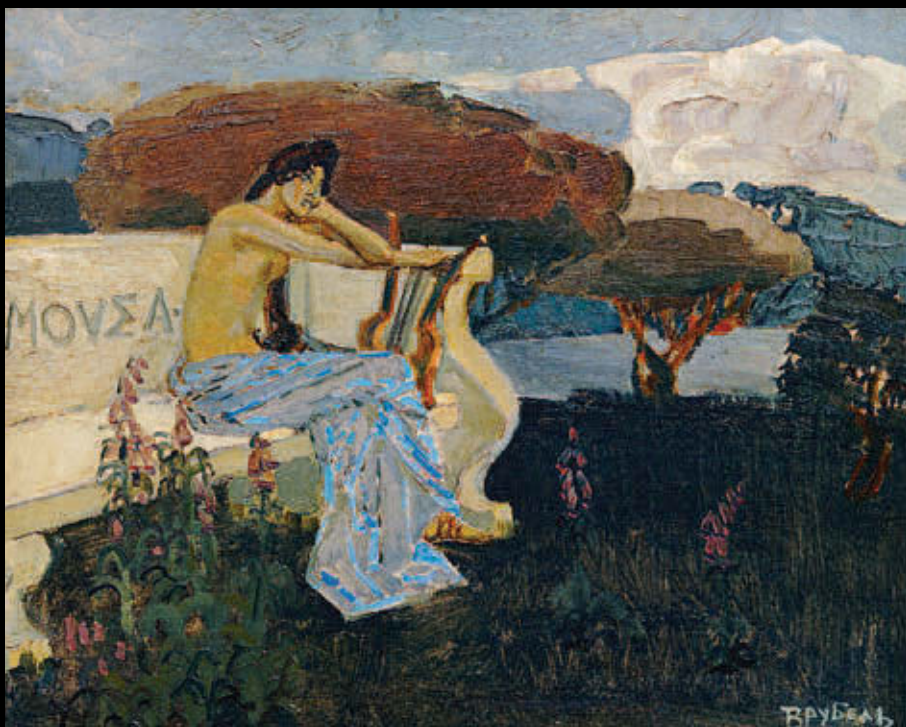
Илья Машков.
Натюрморт. 1912-1913.
Холст, масло. 100×127 см.
Инв. Ж-1030

→ 2

Михаил Врубель.
Муза. 1890.
Холст, масло. 33×40 см.
Инв. Ж-337

→ 3

Игорь Грабарь.
Яблоки. 1905.
Холст, масло. 89×71 см.
Инв. Ж-125



2



3



←
Аристарх Лентулов.
Вид Нового
Иерусалима.
1917. Холст, масло.
102×101 см.
Инв. Ж-1021

валет» — Петра Кончаловского, Ильи Машкова, Александра Куприна. Вот Уткин берёт предметы, столь любимые «бубновыми валетами», — сочные, толстокожие, с блестящей поверхностью арбузы и тыкву. И они кажутся бесплотными, вроде ёлочных игрушек, рядом положенных перед занавесом, на который будто спроецирована картина звёздного неба.

Живопись «Бубнового валета», а также ещё одного уроженца Саратова Александра Савинова, младшего представителя художников плеяды Борисова-Мусатова, завершает экспозицию Радищевского музея. «За кадром» остаются хранящиеся в музее великолепный русский авангард — работы Владимира Баранова-Россине, Ольги Розановой, Александры Экстер, Валентина Юстицкого — и более поздние произведения. За время существования музея его коллекция выросла почти в десять раз, и, как водится, в основной экспозиции всё показать невозможно. Искусство советского периода музей планирует показывать в своём филиале в городе Энгельсе, на противоположном берегу Волги (сейчас этот филиал на реставрации). Пока же сокровища запасников Радищевского музея регулярно извлекаются на свет для «выставок одной картины», которые проводятся на первом этаже основного здания музея на улице Радищева. В этом мудро построенном здании есть ещё и цокольный этаж — там часто проходят выставки искусства новейших течений, включая видеоарт.

В самом Саратове Радищевский музей имеет два филиала — это Музей-усадьба Борисова-Мусатова и Дом-музей Павла Кузнецова. У обоих трудная судьба. Городская усадьба Борисова-Мусатова — двухэтажный дом и деревянный флигель — были внесены в список памятников истории и культуры Саратовской губернии ещё в середине 1920-х годов, но в 1930-е, когда Мусатов, разумеется, считался «буржуазным декадентом», сохранение его усадьбы никому не было интересно: дом отдали под коммунальные квартиры (и сейчас он, полуразрушенный, в аварийном состоянии, продолжает оставаться коммунально-жилым), вплотную к флигелю возвели мебельную фабрику, урезав на три четверти усадебный сад и уничтожив старую городскую застройку. То, что деревянный флигель, построенный в 1890–1891 годах, уцелел в таких условиях, музейные сотрудники считают почти чудом. Виктор Борисов-Мусатов жил именно здесь (главный дом сдавался внаём жильцам), и именно здесь располагалась мастерская, где созданы самые знаменитые его картины — «Гобелен», «Водоём», «Изумрудное ожерелье» (все в Третьяковской галерее). Лишь в 1984 году флигель был передан Радищевскому музею, а затем потребовалось ещё полтора десятилетия бесконечных согласований и поисков средств. В 2000 году флигель был открыт для публики.

О существовании этого крошечного оазиса Серебряного века невозможно догадаться, просто идя по ведущей к Волге улице Вольской, где он расположен. Но, нырнув в недра городской застройки, вы буквально переноситесь на столетие назад (правда, придётся игнорировать серую фабричную

←
Роберт Фальк.
Парусник.
1912. Холст, масло.
90×116 см.
Инв. Ж-2438

стену), оказавшись во дворике, окружённом покосившимися сарайчиками и пересечённом тропинкой, ведущей к мусатовскому флигелю из золотисто-рыжего дерева. Весной здесь цветут вишнёвые деревья, летом — цветы, зимой дворик обступают белоснежные сугробы; круглый год шагают невозмутимые коты, а внутри флигеля, в наполненной светом и воздухом комнате, — уютнейшая экспозиция, где главными героями, точнее, героинями, являются мусатовские музы: на стенах размещены фотографии, сделанные художником с позировавшими ему женщин в старинных, специально сшитых платьях. Эти фотоэтюды потом становились основой его картин. И если бы Борисов-Мусатов не был художником, он наверняка бы вошёл в историю фотографии.

В собрании Радищевского музея около 50 работ Борисова-Мусатова, но показывать их негде: во флигеле невозможно из-за климатических условий, а заветная мечта музейных сотрудников — расселение главного усадебного дома, его реставрация и превращение в музейное пространство — пока так и остаётся мечтой.

Примерно та же история с Домом-музеем Павла Кузнецова. Деревянный дом семьи Кузнецовых сохранился, и наследники художника готовы были передать его государству и музею, а в 1972 году, через четыре года после смерти мастера, Радищевский музей получил от них в дар 340 произведений Кузнецова и 110 произведений его жены Елены Бебутовой — сейчас это крупнейшее в России собрание работ этих художников. Но опять-таки их никто не видит: экспонировать негде. Дом достался музею в состоянии никуда не годной, обречённой на снос развалюхи. Его долго готовили к реставрации, разобрали на части, подвели под сруб новый фундамент, потом, как водится, деньги кончились, он стоял недореставрированный несколько лет и, наконец, открылся в 2001 году, но, разумеется, для показа столь масштабного собрания нужно другое пространство. Жизнь в усадьбе, к которой принадлежит не только дом с мастерской на верхнем, третьем этаже, но и довольно обширный участок земли, тем не менее очень кипучая: кроме мемориальной экспозиции, здесь постоянно устраивают выставки и акции современные художники — не только саратовские, но и из Нижнего Новгорода, Москвы и Санкт-Петербурга. Здесь был осуществлён в 2001 году один из самых поэтичных проектов — «След сада», который словно призвал творческий дух Павла Кузнецова в его родной дом. В марте золой на снегу были нарисованы тени утраченного сада усадьбы Кузнецовых (вполне в духе «голуборозовцев» — любителей теней), в июне ветер сдувал с листов бумаги нанесённые на них красочные пигменты и разносил по пространству усадьбы цветную пыльцу (так «опылялся» невидимый сад), а в декабре из яблок поволжских сортов было сварено варенье в напоминание о любимых Кузнецовым яблонях и разослано в 44 музея, где хранятся картины художника.

Пока же в Доме-музее Кузнецова проходят временные выставки, в основном современных художников, а музейные

→
Павел Кузнецов.
В степи. Мираж. 1911.
Холст, масло. 87,5×94 см.
Инв. Ж-384

→
Кузьма
Петров-Водкин.
Две девушки. 1915.
Вариант картины «Девушки
на Волге» (1915, ГТГ).
Холст, масло. 66×99 см.
Инв. Ж-426





1



2



3



4

← 1

Музей-усадьба
В.Э. Борисова-
Мусатова.

← 2

Художественно-
мемориальный
музей К.С. Петрова-
Водкина.

← 3

Картинная галерея
в г. Энгельс.

← 4

Дом-музей Павла
Кузнецова.

сотрудники, как и их коллеги из усадьбы Борисова-Мусатова, мечтают получить в качестве выставочного пространства соседний жилой (и тоже разрушающийся) дом. Энтузиасты стрит-арта украсили кирпичные стены этого здания граффити и крупной надписью «Картинная галерея» — и уникальная коллекция работ Кузнецова и Бебутовой ждёт своего часа.

Для записей

A series of 20 horizontal dotted lines for writing.



Федеральное государственное бюджетное учреждение культуры «Саратовский государственный художественный музей имени А.Н. Радищева» (г. Саратов)

Музейный гид. Путеводители по музеям России

2013

Руководитель проекта:
Наталья Толстая

Шеф-редактор:
Ксения Велиховская

Арт-директор:
Евгений Корнеев

Дизайнеры:
Анна Кудинова
Анна Сушкова

Редакторы:
Екатерина Алленова
Марина Афанасьева

Младшие редакторы:
Полина Ефимович
Мария Полумордвинова

Координатор проекта:
Анастасия Макаренко

Корректоры:
Марина Шапошникова
Елена Якубчик

Группа вёрстки и цветокоррекции:
Павел Ермаков (руководитель)
Игорь Кочергин
Фёдор Хориков

Над проектом работали:
Наталья Алаторцева, Екатерина Вязова,
Юлия Дьяконова, Анастасия Замятина,
Дмитрий Мершавка, Ольга Строкань,
Татьяна Юдкевич

Исполнительный директор:
Сергей Умнов

Автор статьи:
Екатерина Алленова, искусствовед

Фотографы:
Михаил Гаврюшов
Владимир Ефимкин
Владислав Ефимов
Валерий Кузьменко

Редакция выражает благодарность за помощь в работе над изданием: ФГБУК «Саратовский государственный художественный музей имени А.Н. Радищева» и лично его генеральному директору Тамаре Гродсковой, первому заместителю генерального директора Людмиле Калининой, заместителю генерального директора по научной работе Людмиле Пашковой, учёному секретарю Елене Савельевой, заведующей отделом по развитию Марии Шпак, заведующей сектором по связям с общественностью Екатерине Капрановой.

Составление, оформление, издательская подготовка: Проектное бюро «Спутник».

© Фото. Саратовский государственный художественный музей имени А.Н. Радищева, 2013.

© Благотворительный фонд В. Потанина, 2013.

М.: Программа «Первая публикация», 2013.

museum.fondpotanin.ru
1p.fondpotanin.ru
museum-guide.livejournal.ru

ISBN 978-5-905830-42-6 (отд. изд.)

ISBN 978-5-905830-44-0

УДК 73/76:069.02(470.4–25)

ББК 85.1

C20



The Radishchev Museum of Art, one of the oldest in Russia, opened in Saratov in 1885 to become the first public art museum in the provinces. Marine painter Alexei Bogolyubov (1824–1896) donated his art collection to the town of Saratov, starting the museum, which he named in honour of his grandfather — the writer, philosopher and social critic Alexander Radishchev.

The museum now has over 33,000 exhibits, including Old Russian artefacts, Russian and Western European paintings and sculptures and pieces of decorative and applied arts.

The display of early twentieth-century Russian art is extremely interesting, with works by Boris Kustodiev, Sergei Sudeikin and such famous artists from Saratov as Victor Borisov-Musatov, Pavel Kuznetsov and Kuzma Petrov-Vodkin. There are also paintings by members of the «Jack of Diamonds» group (Pyotr Konchalovsky, Ilya Mashkov, Aristarkh Lentulov, Robert Falk) and the Russian avant-garde (Kazimir Malevich, Alexandra Exter, Olga Rozanova).

The museum has five branches — the Borisov-Musatov Estate Museum, the Pavel Kuznetsov House Museum in Saratov, the Petrov-Vodkin Art and Memorial Museum in Khvalynsk, the Balakovo Picture Gallery and the Andrei Mylnikov Picture Gallery in the town of Engels.

The Radishchev Museum of Art in Saratov is presented to you by art expert Ekaterina Allenova.



→ на обложке
Илья Репин.
Портрет Нади Репиной. 1881.
Холст, масло.