

МУЗЕЙНЫЙ ГИД

2012

Ярославские храмы
XVI–XVII веков,
филиалы Ярославского музея-
заповедника



Музейный гид. 2012

Ангарск

«Городской музей»

Владивосток

Приморский государственный музей
имени В.К. Арсеньева

Калининград

Музей «Фридландские ворота»

Кемерово

Музей-заповедник «Красная Горка»

Коломна

Музей «Коломенская пастила»

Москва

Музей «Огни Москвы»,
Покровский собор, филиал Государственного
исторического музея

Московская область

Музей-усадьба «Мураново» имени Ф.И. Тютчева

Находка

Музейно-выставочный центр г. Находка

Петрозаводск

Музей изобразительных искусств
Республики Карелия

Рыбинск

Рыбинский музей-заповедник

Санкт-Петербург

Детский музейный центр «Болотная, 13»,
филиал Государственного музея политической
истории России,
«Старая Деревня», реставрационно-хранительский центр
Государственного Эрмитажа

Свердловская область

Арамашевский краеведческий музей

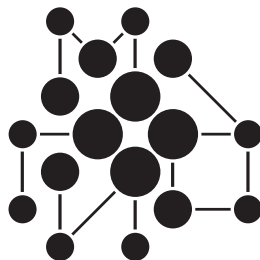
Тульская область

Музей-усадьба Л.Н. Толстого «Ясная Поляна»

Ярославль

Ярославские храмы XVI–XVII веков,
филиалы Ярославского музея-заповедника

Спасо-Преображенский собор, церковь Николы Надеина,
церковь Рождества Христова, церковь Ильи Пророка,
церковь Иоанна Предтечи, церковь Богоявления –
филиалы Ярославского музея-заповедника



МУЗЕЙНЫЙ ГИД

Детальное знакомство Благотворительного фонда В. Потанина с Ярославским государственным историко-архитектурным музеем-заповедником произошло благодаря Программе «Первая публикация»: коллекция целногравированных книг XVI–XIX веков, которая хранится в этом музее, составила основу прекрасного издания «Вруцелето, эмблемат, апофегмат». Проекты музея побеждали и в конкурсе Благотворительного фонда В. Потанина «Меняющийся музей в меняющемся мире».

Ярославский музей — один из самых богатых и интересных российских региональных музеев. Он располагается по всему историческому центру Ярославля; здешний музей — это не только коллекции, которые сейчас находятся в помещениях Спасо-Преображенского монастыря; частью музея являются и удивительные памятники архитектуры, в частности, те, которые сохранили древнерусские фресковые росписи. Если вам посчастливится побывать в Ярославле в тёплое время года и вы попадёте, например, в церковь Ильи Пророка, то уже никогда не сможете забыть очарование старинной русской архитектуры и живописи. Вы увидите целостный ансамбль, который включает и роскошный резной иконостас, и уникальный ковёр фресок на всех стенах — единое сохранившееся чудо.

Наталья Самойленко,
исполнительный директор
Благотворительного фонда В. Потанина

Ярославские храмы XVI–XVII веков, филиалы Ярославского государственного историко-архитектурного и художественного музея-заповедника (г. Ярославль): Спасо-Преображенский собор (главный храм Спасо-Преображенского монастыря), церковь Николая Надеина, церковь Рождества Христова, церковь Ильи Пророка, церковь Иоанна Предтечи, церковь Богоявления.

Ярославский государственный историко-архитектурный и художественный музей-заповедник

В 1865 году создан Музей Ярославского естественно-исторического общества, в 1895 году основан Музей Ярославской губернской учёной архивной комиссии — Древлехранилище, которые впоследствии были объединены и стали основой современного музея. С 1922 года в состав музея стали входить закрывающиеся храмы, первым из которых стала церковь Ильи Пророка. В течение первой половины XX века произошло несколько реорганизаций, переездов и изменений названий, в результате чего с 1959 года музей располагается на территории бывшего мужского Спасо-Преображенского монастыря и имеет официальное название Ярославский государственный историко-архитектурный и художественный музей-заповедник.

Здания музея представляют собой своеобразную коллекцию выдающихся памятников древнерусской архитектуры XVI–XVII веков. Основные экспозиции музея расположены в архитектурном ансамбле бывшего Спасо-Преображенского монастыря (XVI–XIX века), в состав которого входят древнейшие здания Ярославля — комплекс строений XVI века, в том числе жемчужина древнерусской архитектуры — Спасо-Преображенский

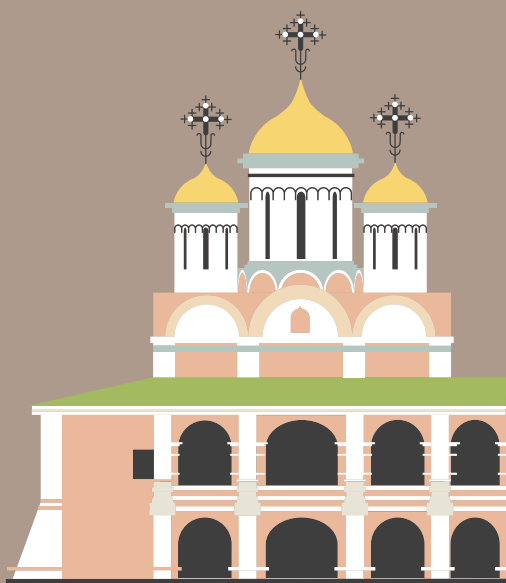
собор 1516 года. Кроме того, в состав музея входят пять церквей ярославской архитектурной школы XVII века: Рождества Христова, Николая Надеина, Ильи Пророка, Богоявления и Иоанна Предтечи, а также мемориальный дом Л.В. Собинова (ранний классицизм, конец XVIII — начало XIX века), два здания 1970-х – 1980-х годов для Музея боевой славы и музея «Космос» В.В. Терешковой. Кроме трёх последних, все здания входят в Список Всемирного наследия ЮНЕСКО.

В собрании музея сохранились выдающиеся по художественным достоинствам и сохранности фресковые ансамбли храмов XVI–XVII веков, позволяющие увидеть полную картину рождения и развития ярославской монументальной живописи.

Коллекция иконописи XVI–XIX веков (около 1200 ед.) включает, в частности, целостные комплексы иконостасов знаменитых ярославских храмов XVI–XVII веков: Спасо-Преображенского собора, церквей Ильи Пророка, Иоанна Предтечи, Николая Надеина, Рождества Христова, Иоанна Златоуста, а также наиболее репрезентативное собрание икон ярославской школы XVII века.

Фонд редких книг по своей исторической, культурной, научной значимости не имеет аналогов в русской провинции и является памятником национального и мирового уровня. Коллекция рукописных книг на пергамене включает 15 рукописей, среди них два лицевых Евангелия, три книги домонгольской эпохи и др. В собрании книг на иностранных языках хранится около 130 инкунабул и палеотипов, редчайшие издания европейских стран XVI–XX веков.

Несколько выдающихся коллекций есть в собрании текстиля (ок. 12 тыс. ед.): лицевое и орнаментальное шитьё XV–XIX веков, в том числе произведения строгановской школы; собрание художественных тканей, одно из наиболее репрезентативных в русской провинции, даёт представление об уровне ткацкого дела XV — начала XX века на Востоке, в Западной Европе и России.



Ярославский историко-архитектурный и художественный музей-заповедник

150000, г. Ярославль, Богоявленская пл., д. 25

Как добраться

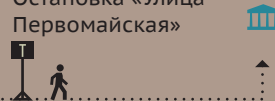
От ж/д вокзала
Ярославль-Главный

Остановка «Богоявленская
площадь»



От автовокзала

Остановка «Улица
Первомайская»



Адреса филиалов – памятников архитектуры смотрите на обороте

Цены на билеты



* Продолжительность – 45 минут

637 567

ЧЕЛОВЕК
ПОСЕТИЛИ МУЗЕЙ
В 2011 ГОДУ

342 295

ЕДИНИЦ
ХРАНЕНИЯ



Летнее кафе



Сувенирный
киоск



Wi-Fi

Маршруты музейных паломников



1
ц. Рождества Христова
Ул. Кедрова, д. 1

МАЙ–СЕНТЯБРЬ



☞ 10:00–17:00* ☜ выходной

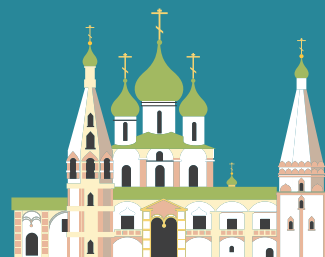


2
ц. Николы Надеина
Народный пер., д. 2а

МАЙ–СЕНТЯБРЬ



☞ 10:00–17:00* ☜ выходной



3
ц. Ильи Пророка
Советская пл., д. 7

МАЙ–СЕНТЯБРЬ

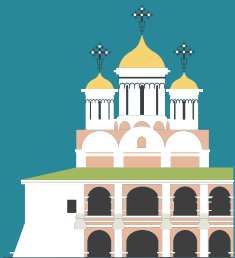


☞ 8:30–19:30

ОКТАБРЬ–АПРЕЛЬ

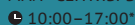
только по заявкам*

☞ 8:30–19:30



4
Спасо-Преображенский собор
Богоявленская пл., д. 25

МАЙ–СЕНТЯБРЬ

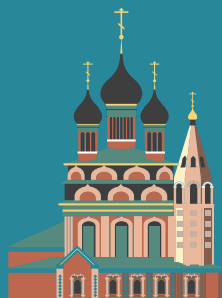


☞ 10:00–17:00*

ОКТАБРЬ–АПРЕЛЬ

только по заявкам

☞ ☜ выходной



5
ц. Богоявления
Богоявленская пл., д. 12

МАЙ–СЕНТЯБРЬ



☞ 9:00–16:00* ☜ выходной



6
ц. Иоанна Предтечи
2-я Заоторосльная наб., д. 69

МАЙ–СЕНТЯБРЬ



☞ 10:00–17:00* ☜ выходной

* В дождливые дни посещение храмов ограничено.



Маршруты

1 день

4 + комплекс Спасо-Преображенского монастыря и основные экспозиции, расположенные в его зданиях

2 дня

3 ... **6**

3 дня

1 ... **2** ... **3** ... **4** ... **5** ... **6**

Это может пригодиться

Ярославский государственный историко-архитектурный и художественный музей-заповедник (ЯИХМЗ) на территории Спасо-Преображенского монастыря

Адрес

150000, г. Ярославль,
Богоявленская пл., д. 25.

Сайт и электронная почта

www.yarmp.yar.ru; yarmp@yar.ru

Телефон

+7 (4852) 303869 (общий для всех филиалов).

Как добраться

От вокзала Ярославль-Главный троллейбус № 6 до ост. «Богоявленская площадь»; от автовокзала троллейбус № 9 до ост. «Улица Первомайская».

Режим работы

Архитектура Спасо-Преображенского монастыря (без посещения экспозиции) — 8:00–20:00 (май–сентябрь), без выходных. Отделы — 10:00–18:00, выходные дни уточните на сайте.

Церковь Рождества Христова

Адрес

Ул. Кедрова, д. 1.

Как добраться

От вокзала Ярославль-Главный или от автовокзала троллейбус № 9 до ост. «Красная площадь».

Режим работы

10:00–17:00 (май–сентябрь).
Выходные: понедельник, вторник.

Стоимость билетов

Взрослый — 60 руб.
Детский — 30 руб.

Церковь Николаи Надеина

Адрес

Народный пер., д. 2а.

Как добраться

От вокзала Ярославль-Главный троллейбус № 1 до ост. «Красная площадь»; от автовокзала троллейбус № 9 до ост. «Красная площадь».

Режим работы

10:00–17:00 (май–сентябрь).
Выходные: среда, четверг.

Стоимость билетов

Взрослый — 60 руб.
Детский — 30 руб.

Церковь Ильи Пророка

Адрес

Советская площадь, д. 7.

Как добраться

От вокзала Ярославль-Главный троллейбус № 1 до ост. «Площадь Фёдора Волкова»; от автовокзала троллейбус № 9 до ост. «Улица Первомайская».

Режим работы

8:30–19:30 (май–сентябрь), без выходных.
С 1 октября посещение только по заявкам.

Стоимость билетов

Взрослый — 70 руб.
Детский — 40 руб.

Спасо-Преображенский собор, главный храм Спасо-Преображенского монастыря (ныне ЯИХМЗ)

Режим работы

10:00–17:00 (май–сентябрь),
по заявкам (октябрь–апрель).
Выходные — вторник, среда, дождливые дни.

Стоимость билетов

Взрослый — 70 руб.
Детский — 40 руб.

Церковь Богоявления

Адрес

Богоявленская пл., д. 12.

Как добраться

От вокзала Ярославль-Главный троллейбус № 6 до ост. «Богоявленская площадь»; от автовокзала троллейбус № 9 до ост. «Улица Первомайская».

Режим работы

9:00–16:00 (май–сентябрь).
Выходные: понедельник, вторник.

Стоимость билетов

Взрослый — 60 руб.
Детский — 30 руб.

Церковь Иоанна Предтечи

Адрес

2-я Закопторосльская наб., д. 69.

Как добраться

От вокзала Ярославль-Главный автобусы № 3, 17 до ост. «Пролетарская Свобода»; от автовокзала троллейбус № 9 до ост. «Большая Фёдоровская», далее автобус № 19 до ост. «Пролетарская Свобода».

Режим работы

10:00–17:00 (май–сентябрь).
Выходные: понедельник, вторник.

Стоимость билетов

Взрослый — 60 руб.
Детский — 30 руб.

Ярославль – архитектурная столица XVII века

Наталья Толстая

Наталья Шередега

Миф о Кремле

Особенности планировки Ярославля, основанного Ярославом Мудрым в 1010 году, заданы географическим положением города. Высокий берег Волги, защищавшей это место с юго-востока, образовывал острый угол с впадавшей в Волгу речкой Которослью. Именно на этом месте и возник Ярославский кремль, к сожалению, не сохранившийся: на его месте сейчас стоят церкви Спаса на Городу, Николы Рубленый город (само название последней говорит о том, что когда-то здесь стояли деревянные городские стены). Эта, как говорят ярославцы, «стрелка» между двух рек была защищена не только водой, но впоследствии и двумя монастырями — Петровским и Спасо-Преображенским. Последний — единственный дошедший до наших дней крупный архитектурный ансамбль в центре города. Видимо, поэтому монастырь несведущие люди часто называют кремлём. За своими стенами он скрывает самый древний памятник — собор Спаса Преображения, построенный в начале XVI века. Поэтому знакомство с Ярославлем логично начать именно отсюда. На территории монастыря можно провести много времени — здесь не обойтись без посещения уникальной выставки «Сокровища Ярославля», наполненной шедеврами прикладного искусства — городскими реликвиями, и экспозиции, посвящённой «Слову о Полку Игореве» (рукописный список «Слова...» граф Алексей Иванович Мусин-Пушкин нашёл здесь, в Спасском монастыре, по легенде — на галерее Спасо-Преображенского собора, где хранилась обширная монастырская библиотека). Именно этот монастырь является центром Ярославского государственного историко-архитектурного и художественного музея-заповедника, экспозиции которого расположены по всему городу. На поиски музейных сокровищ — архитектурных шедевров и фресок XVI–XVII веков — мы и приглашаем всех приезжающих в Ярославль.

↓
Спасо-Преображенский собор. 1516.





Чтобы познакомиться с архитектурой города, а также точнее сориентироваться на местности, прежде всего имеет смысл подняться на монастырскую звонницу. С не очень высокой колокольни отчётливо видна планировка центральной части города, слияние двух рек, место, где когда-то стоял Ярославский кремль, а также большинство посадских церквей. Видна отсюда и часть города на другом берегу Которосли, с великолепными храмовыми комплексами в бывших слободах: церковь Иоанна Златоуста в Коровниках в устье речки и чуть выше по её течению, почти у самого горизонта — церковь Усекновения главы Иоанна Предтечи в Толчкове.

Взгляд с птичьего полёта даёт возможность увидеть планировку центра города XVIII века: чётко прочерченные улицы, проложенные при Екатерине II с учётом градостроительных доминант более ранней эпохи — великолепных храмов XVII века, многие из которых сохранились до наших дней.

Самые близкие к монастырю посадские церкви — краснокирпичная церковь Богоявления на площади, примыкающей к монастырю с северо-запада, а также прекрасно видимая с колокольни церковь Ильи Пророка (с юго-востока) — наверное, самая известная из ярославских церквей. Церковь стоит на самой большой в городе полуциркульной площади, фокусируя на себе несколько сходящихся к ней улиц. Остальные интересующие нас храмы, к сожалению, скрыты от глаз более поздними постройками, они расположены недалеко от церкви Ильи Пророка, близ волжского берега.

Спустившись с колокольни и соразмерив свои силы и время, начнём путешествие по ярославской архитектуре XVI–XVII веков, времени расцвета города, его золотого века, когда по количеству дворов Ярославль уступал только Москве (2236 против 4848), а по размерам торговой пошлины, которую платили ярославские купцы, впереди были только столица и Астрахань.

Храм эпохи Ивана Грозного

Спасо-Преображенский собор Спасского монастыря в своём современном виде был построен в 1505–1516 годах. Сейчас мы можем осмотреть только его восточный, северный и западный фасады, так как с юга к нему пристроена церковь Ярославских Чудотворцев. Этот ансамбль сложился ещё в XIII веке, когда рядом, буквально бок о бок, были почти одновременно построены два каменных храма — Спасский собор и церковь Входа Господня в Иерусалим. Оба старинных здания погибли в пожаре 1501 года, и на их сохранившихся фундаментах-подклетах были выстроены новые — белокаменный Спасо-Преображенский собор и построенная ещё позднее, в начале XIX века на древнем фундаменте церковь Ярославских Чудотворцев. На протяжении всего XX века воссоздавался первоначальный

↑ Спасо-Преображенский собор. 1516.
Росписи сводов 1563–1564 годов.

↑ Ансамбль Спасо-Преображенского монастыря: Спасо-Преображенский собор, церковь Ярославских Чудотворцев, звонница.

облик Спасского собора. Несколько поколений реставраторов освобождали собор от более поздних, относящихся к XVII–XIX столетиям деталей, в какой-то момент чуть было не разобрали построенную местным архитектором XIX века П.Я. Паньковым церковь Ярославских Чудотворцев. Но — оставили. Как бы то ни было, эти совершенно разные по стилю «сиамские близнецы» — один из запоминающихся образов монастыря.

Ярославский Спасский монастырь был одной из крупнейших обителей своего времени, тесно связанной с историей России. В истории города были свои героические страницы — например, 24-дневная осада польско-литовским войском в 1609 году, а в 1612-м несколько месяцев Ярославль был официальной столицей России, здесь собиралось ополчение Кузьмы Минина и князя Дмитрия Пожарского. В Спасском монастыре прожил некоторое время застигнутый весенней распутицей 1613 года на пути из Костромы в Москву Михаил Фёдорович Романов, и тут же в соборе впервые он как царь стоял на пасхальной заутрене. В устье реки Которосль напротив монастыря скончался в лодке-струге возвращавшийся из опалы патриарх Никон, тело которого было помещено в Спасо-Преображенском соборе, здесь же перед отправкой его в Ново-Иерусалимский монастырь была по нему отслужена панихида. Сам собор был освящён при царе Василии Ивановиче, а расписан уже при его сыне Иване Грозном. Монастырь и собор пользовались особым покровительством московских государей — одних только жалованных грамот Ивана Грозного монастырю в музее хранится более пятидесяти.

Спасо-Преображенский собор в своём воссозданном облике XVI века поражает столичной архитектурой, классическими итальянскими пропорциями. После присоединения Ярославского княжества к Москве в 1463 году выяснилось, что в городе давно не предпринималось каменное строительство и мастеров не осталось. Обратились к московскому государю за помощью, и он прислал артель, которая строила Московский Кремль под руководством итальянца. Пропорции итальянской архитектуры сейчас трудно читаются снаружи, так как по канонам ярославской архитектуры основной объём собора опоясан крытыми галереями с востока и севера (именно здесь, на северной галерее, по легенде, и нашёл граф Мусин-Пушкин рукопись «Слова...»). Однако некоторые особенности перекрытия и декор позволяют связать этот памятник с соборами Московского Кремля (второй после Успенского собора Московского Кремля в русской архитектуре пример палатного перекрытия, круглые окна — как в Архангельском соборе, и закомары в основании центрального барабана, как в Благовещенском). Недавно отреставрированный интерьер собора оставляет впечатление цельного, вертикально устремлённого пространства, где даже сильнее, чем во внешнем убранстве, ощущается влияние итальянской архитектуры, её пропорций.

Фрески собора — тоже самые древние в Ярославле. Кроме того, это единственные сохранившиеся росписи времён Ивана Грозного с упоминанием создавших их мастеров: «Ларион

→ Спасо-Преображенский собор.
1516. Роспись центральной апсиды и восточного свода: композиция «Похвала Богоматери», «Преображение». 1563–1564.

↓ с. 12–13
Церковь Ильи Пророка. 1647–1650.
Западный фасад.









Леонтьев сын, да Третьяк, да Фёдор Никитины дети, ярославцы Афонасей и Дементей Сидоровы дети». Такой редкостью не может похвастаться ни один другой российский город. К сожалению, росписи собора претерпели немало утрат в ходе перестройки и реставраций. Во время перестройки собора в XIX веке была безвозвратно утрачена центральная часть композиции западной стены — «Страшный суд». Оставшиеся фрагменты отличается интересные детали и своеобразный «динамизм». Нижний ярус росписей занимают так называемые полотенца — декоративные мотивы, характерные для убранства ярославских церквей. Они прекрасно сохранились и свидетельствуют о том, что мастера, расписывавшие Спасский собор, обладали смелостью и фантазией — ни один из рисунков этих декоративных деталей не повторяется. Ещё одно необычное и смелое композиционное решение мы найдём в восточной части — на пересекающихся под прямым углом своде и люнете, где расположен главный сюжет храма — «Преображение». Фреска поделена на две части: в горнем мире пребывают Христос и прототцы, а ниже — земной мир с тремя апостолами, ослеплёнными сиянием белых одежд Спасителя. Характерно, здесь мастера, изображая одежды, использовали чистый левкас. Этот же приём использован и в некоторых других местах, например, в одеждах Саваофа. Росписи Спасо-Преображенского собора, которые только несколько лет назад были целиком раскрыты из-под более поздних записей, отличается лёгкость пропорций и «бестелесность» вытянутых фигур. Рассматривая росписи Спасского собора с его очень логичной системой расположения сюжетов истории Христа и Богородицы, обратите внимание на сюжеты более редкие, например, «Третий и четвёртый Вселенские соборы» на южной стене. В алтарной части в конхах на вогнутых поверхностях изображены (справа налево) Бог-Саваоф, Богородица и Иоанн Креститель. Учитывая, что фреска создавалась при Иване Грозном, появление его небесного покровителя в программе росписи собора вполне понятно.

Церковь Ильи Пророка. Скрипины

Выйдя из монастыря через северные ворота, обращённые к городу, поверните направо. В конце улицы вы увидите самый знаменитый среди памятников ярославской архитектуры собор XVII века — церковь Ильи Пророка с шатровой колокольной слева от парадного крыльца и ещё одним шатром изящных пропорций, венчающим придел Ризы Господней, справа от него. Церковь построена в 1647–1650 годах на месте двух прежде стоявших на этом месте деревянных храмов купцами Скрипиными — братьями Вонифатием и Иоанникием. Признанные не только в Ярославле, но и в столице (один из них — Иоанникий — получил статус «государева гостя»), Скрипины в своё время были самой состоятельной и благочестивой семьёй города (родные брат и сестра купцов приняли монашеский постриг). Эта семья, как и другие ярославские

династии храмостроителей, скорее всего вела своё происхождение из Новгорода, от переселенцев. После присоединения вольного города к Москве в 1478 году, почти векового сопротивления Новгорода власти Москвы и опричного похода Ивана Грозного в 1569 году выжившие новгородцы были принудительно переселены в другие земли. Так случилось, что предприимчивые купцы, наказанные царём, оказались на новом волжском торговом пути, который им же был обеспечен взятием Казани и Астрахани. Таких купеческих родов в Ярославле оказалось несколько, причём все они в течение золотого для города XVII века поставили на посаде каменные церкви. Скрипины были не первыми купцами, построившими в Ярославле церковь, им уже было на что ориентироваться, поэтому церковь Ильи Пророка вышла и снаружи, и внутри очень гармоничной, продуманной. Уважение и покровительство патриарха московского и государя выразилось в том, что к окончанию строительства Скрипины получили невероятно щедрый подарок — вклад в новый храм — частица хранившейся в Москве Ризы Господней, для которой в юго-западном углу и был устроен специальный Ризоположенский придел с шатровым завершением. К южной стене основного храма прилегает зимняя церковь Покрова Богоматери с трапезной. Придел в честь святых исповедников покровителей домашнего очага Гурия, Самона и Авива (в северо-восточном углу) служил Скрипиным домовою церковью, а после смерти братьев и их родственников, когда род прервался, придел был превращён в ризницу, службы в нём более не проводились. Белокаменные гробницы семейного склепа сохранились в подклетах.

Поражает одновременно и деловая сметка, и глубокая, истинная вера этой семьи. При строительстве церковь была поставлена на высокий подклет, чтобы пространства под галереей можно было сдавать внаём под лавки и на эти деньги содержать причт. Перед смертью Вонифатий и Иоанникий успели достроить церковь и обеспечить её всем необходимым, в том числе своими домашними иконами. Новый иконостас частично «подгорел» при пожаре 1658 года и был переделан мастером из Сольвычегодска Фёдором Зубовым ещё при жизни строителей храма. А через двадцать лет после смерти братьев вдова Вонифатия Улита Макаровна заказала лучшим в то время иконописцам — костромичам Гурию Никитину и Силе Савину с помощниками — роспись храма. Эти фрески (1680) и есть главная жемчужина церкви, уникальный памятник, ради которого стоит совершить путешествие в Ярославль. Особенность росписи в том, что она содержит много сцен, никогда прежде не встречавшихся в православных храмах; источником вдохновения костромских мастеров скорее всего была знаменитая «Библия Пискатора» — иллюстрированное гравюрами западноевропейское издание, получившее большую популярность у русских изографов второй половины XVII века. Самая известная из фресок «Жатва» (на южной стене храма) демонстрирует в полной мере общий принцип этой росписи, развивающейся лентой ярусов, внутри которых нет деления на сюжетные сцены, и часто второстепенные бытовые детали

→ Церковь Ильи Пророка. 1647–1650.
Западное крыльцо.

→ Церковь Ильи Пророка. 1647–1650.
Северная галерея.

↓ с. 18–19
Церковь Ильи Пророка. 1647–1650.
Интерьер центрального храма, юго-западная глава и юго-западный столп. Роспись 1680 года.









оказываются написанными более живо и притягивают к себе больше внимания, чем те сцены, ради которых они написаны. Библейский сюжет, который в «Жатве» практически заслонён изображением полевых работ, — «Смерть сына сунами-тянки во время жатвы». Придел Покрова, галереи церкви и разделяющие их металлические двери также имеют сюжетную и декоративную роспись, немного более позднюю, но очень выразительную.

Именная церковь Надеи Светешникова

Обойдя церковь Ильи Пророка с севера и направляясь к набережной Волги вдоль решётки бывшего губернаторского сада (ныне Ярославский художественный музей), останетесь, и в просвете между двух домов, построенных в 1930-е годы, вы увидите старейший на ярославском посаде храм Николы Надеина. Это необычное название связано с именем заказчика строительства этой церкви — Надеи (в крещении Епифания) Андреевича Светешникова. Один из самых оборотистых и удачливых русских купцов, Надея обладал немалым авторитетом и капиталом, получил он и привилегию называться «государевым гостем». Судьба его рода, как и некоторых других ярославских купеческих фамилий, весьма драматична, она могла бы послужить основой для шекспировской драмы. И хотя на посаде несколько церквей построены богатыми купцами, в топонимике Ярославля осталось лишь имя Надеи. Богатство Светешникова было по тем временам несметным, так что он мог себе позволить вывести из оборота значительную сумму, необходимую для постройки каменного храма (первого в Ярославле, построенного на частный капитал), да ещё привлечь, как считают специалисты, приезжих мастеров, работавших в Спасском монастыре. Не только деньги, но и общественная деятельность Надеи Светешникова обращали на себя внимание и дарили до какого-то времени расположение царя. Во время Смуты Надея организовал производство вооружения для ополчения Минина и Пожарского — доспехов, копий и рогатин. А в то короткое время, когда Ярославль был столицей Руси, в 1612 году, купец участвовал в «Совете всея земли» — фактически временном земском правительстве Смутного времени. Деловые качества Надеи тоже были на высоте — в самый благоприятный для него период его состояние составило 35 с половиной тысяч рублей, что было по тем временам неслыханным богатством. Впрочем, быстрое обогащение Светешниковых обернулось трагическим концом: задолжав казне, Надея был приговорён к «правежу» — битью батогами в Московском Кремле. Немолодой уже купец не вынес побоев и позора и умер в 1645 году, а несколько лет спустя скончался и его сын Семён. Оба они похоронены в построенной ими церкви, которая с тех пор претерпела множество перестроек. Род прервался.

Изначально собор был пятиглавым, его поставили на месте деревянной церкви Благовещения. Как правило, храм, который

ставился взамен существующего, наследовал престол и посвящение своего предшественника. Однако в данном случае это правило удалось обойти: во время строительства храма к волжскому берегу чудесным образом прибило икону Николая Мирликийского. Это дало повод обратиться с прошением об освящении главного престола вновь построенной церкви в честь Николы Чудотворца — первого помощника в купеческом деле и в далёких путешествиях: то в Сибирь за пушной, то в Астрахань за икрой. Практически сразу церковь получила и неофициальное название в честь своего устроителя, под которым известна и поныне.

К сожалению, осмотреть здание снаружи теперь крайне трудно — оно окружено более поздними постройками, и некоторые точки зрения на него навсегда стали привилегией жителей соседних домов. Однако и теперь можно видеть роскошные архитектурные детали — например, узорный катушечный пояс, опоясывающий основной объём здания, а на восточной стене выходящий из галерей на фасад. Такой же декоративный мотив был использован в Покровском соборе на Красной площади в Москве и постройках начала XVII века в Спасском монастыре. Ещё одной особенностью внешнего украшения храма стали двойные круглые окошки вверху закомар, под их полуциркульным завершением. Этот мотив перекликается с декором Спасо-Преображенского собора. Как и большинство ярославских храмов, церковь Николы Надеина окружена крытой галереей, на восточных оконечностях которой устроены приделы — Благовещенский с севера и придел Александра Свирского с южной стороны (он был построен уже в конце XVII века), а также (в дьяконнике — правой части алтаря) придел Михаила Малеина — небесного покровителя первого царя династии Романовых, близость к которой стремился подчеркнуть Надеин. Возведённая, как теперь бы сказали, частным инвестором (а в XVII веке это называлось словом «ктитор»), церковь была снабжена белокаменной резной летописью на посвяtitельных плитах белого камня, на которых можно прочесть даты начала (5 июня 1620) и окончания строительства (31 августа 1621), а также освящения (23 июня 1622) митрополитом Ростовским и Ярославским Варлаамом (все даты мы приводим в современном летоисчислении).

Сложная и имеющая свои особенности программа росписи храма, которая, к сожалению, не дошла до нас в полном объёме, также имела целью прославление новой царствующей фамилии и подчёркивала их кровные узы с Рюриковичами.

Несимметричный в плане храм Николы Надеина производит впечатление очень живого, словно вылепленного объёма, так как все его стены имеют небольшие отклонения от прямых линий и углов. Это придаёт памятнику не только обаяние, но и «вкус подлинности», неотделимый от понятий «на глазок», «с накидом» и других специфических терминов русского строительства.

Роспись интерьера церкви поражает размахом и скоростью исполнения: фрески основного храма и Благовещенского придела были выполнены за три месяца — с 5 июля по 5 октября

→ Церковь Николы Надеина. 1620–1622.
Северный портал.

↓ с. 24–25
Церковь Николы Надеина. 1620–1622.
Южный фасад.









↑ Церковь Николая Надеина. 1620–1622.
Своды центрального храма. Роспись 1640 года,
под записью 1882-го.

1640 года. Имена стахановцев-стенописцев сохранились тут же, на юго-западном столбе храма: костромич Иоаким Агеев сын Елепенков по прозвищу Любимо, нижегородец Иван Лазарев сын Муравей, ярославец Стефан Евфимиев сын Дьяконов, москвичи Иван Никитин, Борис Алексеев, Андрей Мартемьянов, Никифор Оульянов, Фёдор и Борис Тимофеевы, ярославцы Севастьян Дмитриев, Михайло Сидоров, Данило и Фёдор Оульяновы, костромичи Илья Данилов, Василий, Прокопий и Дмитрий Ильины дети Запокровские, Иван да Иван же Ивановы дети Поповы, Матвей Дементьев сын Бородин и другие. Большая, собранная в разных городах команда из двадцати опытных мастеров работала одновременно с разных сторон, чем и объясняется высокий темп работы. Такие артели художников были нарасхват, в частности, после окончания работ в Ярославле они поновляли росписи в Успенском соборе Московского Кремля; этот факт подтверждает, что заказ Надеи Светешникова исполняли лучшие мастера. К сожалению, в конце XIX века древние фрески были прописаны палехскими иконописцами. Только в последнее время реставраторы открывают древние росписи, программа которых имеет индивидуальные особенности: история Христа из подкупольного пространства перенесена в алтарную часть, а центральное место заняли сцены жития Николая Чудотворца, на западном своде вместо традиционного «Страшного суда» — композиция «Премудрость создала себе дом». В целом программа росписи посвящена идее Церкви как дома Божия на земле. Кроме фресок, здесь можно видеть редкий по своей сохранности барочный резной деревянный иконостас XVIII века, выполненный по рисунку основателя русского театра Фёдора Волкова. Именно потому, что этот иконостас находится в этой церкви, церковь некоторое время, с 1938 по 1959, была музеем Волкова. В царских вратах — центральной части иконостаса, похожих на декорацию, — можно видеть кажущиеся портретными лица апостолов, каждый из которых очень по-театральному выражает определённую эмоцию.

Церковь Рождества Христова. Гурьевы-Назарьевы

↑ Церковь Николая Надеина. 1620–1622.
Интерьер крыльца.

Недалеке от церкви Николая Надеина, в соседнем квартале, расположена церковь Рождества Христова, построенная купеческой семьёй Гурьевых-Назарьевых, «государевых гостей», о чём повествует редчайший и очень дорогой в исполнении майоликовый фриз с длинной надписью, опоясывающий церковь в верхней части: «Лета 7152 поставлена сия церковь во имя Рождества Господа Бога и Спаса нашего Иисуса Христа при державе государя царя и великого князя Михаила Феодоровича всея России самодержца и при митрополите Варлааме ростовском и ярославском, а воздвигнули сию церковь Анкидин по прозвищу Дружина да Гурей Назарьевы дети по своим душам и по своих родителей, а совершали церковь сию после отца своего Гурья Назарьева дети его Михайло да Андрей да Иван по своих душах и родителей

на воспоминания вечных благ и совершена сия церковь и освящена осьмые тысячи 152 году месяца августа в 28 день». Основное строительство длилось около десяти лет (1635–1644), затем храм ещё перестраивался.

Среди ярославских храмов церковь Рождества особенно интересна своим архитектурным ансамблем, в который входит и отдельно стоящая звонница, в былые времена соединённая с церковью. Сама церковь стала одной из первых в городе, где складывался тип ярославской архитектурной композиции: центральный объём храма, окружённый с трёх сторон галереей, которая, в свою очередь, имеет на востоке завершение — приделы. Кроме северо-восточного Никольского и юго-восточного придела в честь Пяти персидских мучеников (в том числе и небесного покровителя одного из братьев Назарьевых — Анкидина), были ещё приделы Петра и Павла (под Никольским), Иоакима и Анны (в самой церкви) и Казанский (юго-западный; в честь того, что в этом месте в 1609 году ярославцы прятали икону Казанской Богоматери во время осады города поляками). Над Казанским приделом установлен тонкой работы корсунский крест XVIII века (корсунскими подобные кресты называли по названию города Корсун — Херсонеса, откуда они получили своё распространение). В наружном архитектурном убранстве церкви, так же как и внутри, для облицовки печей впервые были использованы муравленые, то есть зелёные, как трава-мурава, изразцы; те, что мы видим на церкви сейчас, — большей частью воссозданы в ходе реставрации церкви во второй половине XX века.

Особое внимание стоит уделить кружевной колокольне с большим шатром в центре и двумя малыми, подчёркивающими вертикальное устремление всей постройки. Пропорции, которые мы видим сейчас, несколько отличаются от первоначальных, ещё более лёгких. Сама Христорождественская церковь стоит сейчас почти на метр ниже земли — за почти четыре века так поднялся культурный слой. Ещё одна интересная особенность — переход от Казанского придела к приделу Пяти мучеников с аркой и стеной галереи, отходящей непосредственно от апсиды. Это результаты многочисленных перестроек и добавления новых элементов, не предусмотренных с самого начала, — следы жизни памятника в течение веков.

Внутри церкви, кроме росписей 1683 года в центральном объёме храма, предположительно выполненных ярославскими мастерами Дмитрием Семёновым и Фёдором Игнатьевым (в данном случае своих автографов художники не оставили), и более поздних росписей других частей, обратите внимание на временно хранящиеся здесь на галерее снятые со стен разрушенных ярославских церквей фрески.





Теперь, после знакомства с тремя церквями, построенными тщанием отдельных ярославских семей на берегу Волги, обязательно нужно отправиться на другой берег речки Которосли, к церкви Усекновения главы Иоанна Предтечи в Толчке. Название слободы было связано с важным в кожевенном производстве процессом толчения ивовой коры. В отличие от памятников на волжской набережной этот храм был построен не одной семьёй, а «мирским строением», то есть в складчину, тем не менее достаточно быстро — с 1671 по 1687 год, а расписан он был всего за год — с 5 июня 1694 по 6 июля 1695 года.

Церковь в Толчке можно считать одним из символов расцвета города в XVII веке, когда не только отдельные богатые купеческие семьи, но и община, состоящая из купцов и ремесленников, могла возвести такой величественный храм. Причём это была не единственная церковь в этой слободе — недалеко стоит Фёдоровская церковь, построенная примерно в это же время. Здесь явно сказался соревновательный дух, только уже не отдельных купеческих фамилий, а слобод.

Церковь в Толчке представляет собой целый ансамбль, в который входят отдельно стоящая 45-метровая колокольня-«свеча» с шатровым завершением и святые ворота, ныне отделяющие территорию церкви от лакокрасочного завода, находящегося с ней в непосредственном соседстве. Особенно-стью архитектурного решения является то, что приделы храма, по ярославской традиции расположенные на восточных концах галереи, имеют равную с основной частью кровли высоту, и восточный фасад предстаёт единым объёмом, увенчанным сразу пятнадцатью главами. Все пять апсид снаружи покрыты росписью, имитирующей бриллиантовый руст, подобный тому, который украшает фасад Грановитой палаты Московского Кремля. Мастера, возводившие церковь, несомненно, рассчитывали на впечатление, производимое ею со стороны переправы через Которосль, на месте которой стоит и современный мост. Декоративные элементы церкви выполнены с помощью небывалого разнообразия лекального (то есть сделанного по лекалам) кирпича и изразцов. В этом памятнике узорочье, свойственное русской и, в частности, ярославской архитектуре XVII века, достигло апогея. То же можно сказать и о внутренних росписях, избыточно полных по иконографии и включающих в себя такие уникальные для стенописи сюжеты, как Четыре минеи — изображение всех почитавшихся в России святых по месяцам (на нижнем ярусе северной и южной стен церкви). Традиционное изображение Страшного суда на западной стене заменено более поэтическим и светлым ветхозаветным сюжетом из Песни песней царя Соломона. По объёму изображённых сюжетов и их полноте девятиярусная фреска церкви Иоанна Предтечи превосходит росписи всех ярославских храмов. Причём при всей подробности трактовки бытовых деталей обличение человеческих грехов становится лейтмотивом росписей,

в которых — то там, то тут — взгляд натывается на сцены возмездия за грехи, на скелеты, символизирующие смерть. Но благодаря торжественности зрелища расписанных стен и сводов общее впечатление от фресок церкви Иоанна Предтечи — не испуг, а восторг, который вызывает это живописное великолепие.

Последний храм золотого века Ярославля

Завершить знакомство с ярославскими посадскими храмами XVII века можно рядом со Спасским монастырём, там, где мы начали нашу прогулку, в краснокирпичной церкви Богоявления, стоящей прямо у его стен. Церковь была построена на излёте золотого века ярославской архитектуры, в 1684–1693 годах, расписана в одно лето 1692 года на средства купца Алексея Зубчанинова. К сожалению, до наших дней летописные фрагменты стенописи, подобные тем, что мы видели в других церквях, здесь не сохранились, но они были зафиксированы во второй половине XIX века. Богоявленская церковь раз в год, во время праздника Крещения, становилась главным городским храмом, центром всего праздника. Два придела были освящены в честь Дмитрия Прилуцкого (южный) и в воспоминание Страшного суда Христова (северный; уникальный пример такого посвящения в русской архитектуре).

Церковь, стоящая на небольшом «островке» на пересечении улиц, в том числе и древней дороги, ведущей в Москву, напротив моста через Которосль, не раз оказывалась в гуще исторических событий. В частности, она сильно пострадала при белогвардейском восстании в городе в 1918 году. Южный придел храма, служивший одновременно и зимней церковью, был практически уничтожен прямым попаданием снаряда, пострадала кровля основного собора. Эти события усугубили состояние трещин, которые угрожали зданию обрушением ещё с начала XIX века, церковь стояла практически без кровли более десяти лет, иконы и фрески покрылись плесенью от сырости, но только после того как в 1929 году было предложено разобрать церковь, вопрос о её реставрации парадоксальным образом решился, и все самые срочные работы были осуществлены в течение лишь одного летнего сезона. А уникальный изразцовый декор, более чем наполовину утраченный, удалось восполнить во второй половине 1950-х годов, когда реставраторы смогли возродить древнюю технологию изготовления цветных поливных изразцов.

Интерьер церкви существенно отличается от других ярославских памятников и в архитектурном отношении, и в отношении программы стенописи. Бесстолпные храмы с сомкнутым сводом изначально появились в московской архитектуре, а для Ярославля это была новая форма, которую строители Богоявленской церкви соединили с местной традицией. Программа росписи храма, в которой центральное место заняли сцены земных деяний Христа, тоже была особенной и новой. Колорит фресок, выдержанный в основном в гамме

↓
Церковь Иоанна Предтечи
в Толчкове. 1671–1687.
Интерьеры галерей. Роспись около 1700 года.

↓
Церковь Иоанна Предтечи
в Толчкове. 1671–1687.
Роспись центрального храма. Северная стена.
1694–1695. Внизу Четыи минеи.





тёмно-голубого, золотисто-охристого и пурпурно-вишнёвого цветов, создаёт торжественный и мощный единый ансамбль. Сюжеты, расположенные художниками в восьми ярусах, почти не разделены, а словно перетекают друг в друга. Особую роль играют росписи четырёх лотков свода на сюжеты Воскресения Господня — Сошествие во ад, Успение Богоматери, Вознесения Господня и Троица с предстоящими. В целом, рассматривая росписи этой церкви и сравнивая их с другими ярославскими монументальными памятниками, можно заметить, что в этом позднем образце усиливаются светские тенденции — за счёт дополнительных персонажей-статистов фрески становятся ещё более «населёнными», более насыщенными бытовыми деталями. Как справедливо указывалось во многих церковных документах, описывавших храм, в нём есть ощущение готической постройки, устремлённой вверх.

Это последняя из церквей, построенных в Ярославле в XVII веке, уже в царствование юного Петра I. Через несколько лет молодой царь начнёт строить новую столицу, и каменное строительство во всех других городах прекратится. Ярославские купеческие династии в связи с переносом торговых путей утратят своё финансовое могущество, многие роды прервутся. Так окончится золотой век ярославских соборов, век, когда этот город стал одной из архитектурных столиц России. Но ярославские купцы были правы, воздвигая церкви на помин своей души: их имена живут до сих пор в благодарной памяти ярославцев и всех, кто побывал в этом прекрасном волжском городе.

Для записей

A series of horizontal dotted lines spaced evenly down the page, intended for taking notes or recording information.

БЛАГОТВОРИТЕЛЬНЫЙ
ФОНД В. ПОТАНИНА



Ярославские храмы XVI–XVII веков,
филиалы Ярославского государственного
историко-архитектурного и художественного
музея-заповедника (г. Ярославль)

Музейный гид. Путеводители по музеям России

2012

Руководители проекта:

Наталья Самойленко
Наталья Толстая

Шеф-редактор:

Екатерина Вязова

Арт-директор:

Евгений Корнеев

Редакторы:

Екатерина Алленова
Марина Афанасьева
Ксения Велиховская

Младшие редакторы:

Полина Ефимович
Мария Полумордвина

Координаторы проекта:

Анастасия Макаренко
Екатерина Ойнас

Корректоры:

Марина Шапошникова
Елена Якубчик

Группа вёрстки и цветокоррекции:

Павел Ермаков (руководитель)
Игорь Кочергин
Анна Сушкова
Фёдор Хориков

Исполнительный директор:

Сергей Умнов

Авторы статьи:

Наталья Шередега, заведующая отделом
древнерусского искусства Государственной
Третьяковской галереи,
Наталья Толстая, искусствовед, руководитель
Программы «Первая публикация»
Благотворительного фонда В. Потанина

Фотограф:

Юрий Пальмин

Редакция выражает благодарность за помощь
в работе над изданием: Ярославскому
государственному историко-архитектурному
и художественному музею-заповеднику
и лично
его директору Наталье Левицкой,
заместителю директора по науке Светлане
Блажевской,
заместителю директора по внешним
коммуникациям Ольге Троицкой,
специалисту по обеспечению сохранности
объектов культурного наследия Елене
Федорычевой.

Составление, оформление, издательская
подготовка: Проектное бюро «Спутник».

© Благотворительный фонд В. Потанина, 2012.

ISBN 978-5-905830-13-6 (отд. изд.)

ISBN 978-5-905830-16-7

УДК 72/76:069.02 (470.316-25) (036)

ББК 85.1я2

я76



Yaroslavl flourished in the 16th–17th centuries when new trading routes were laid down south the Volga River and local merchants became active economically and politically. Through their efforts numerous churches were built by individual merchant dynasties and communities. Yaroslavl thus got its distinctive architectural style which largely influenced architecture across Old Rus up to the reign of Peter the Great.

One trading quarter church and cathedral after another (St Elijah the Prophet's, St Nicholas's, the Nativity of Our Lady, the Beheading of St. John the Baptist in Tolchkovo) and the Transfiguration Cathedral of the Saviour Monastery is dealt with in a separate essay. Natalia Sheredega, head of the Old Russian Art Department, Tretyakov Gallery, and Natalia Tolstaya, head of the First Publication Programme, the Potanin Charity Fund, take readers on a fascinating journey across 16th–17th century architecture and monumental paintings of Yaroslavl, saved from destruction by the Yaroslavl Museum Reserve.

